

LA FORMAZIONE IN AMD ALLA LUCE DELLE NUOVE REGOLE ECM: LA SCUOLA E AMD FORMAZIONE

Luigi Gentile

Direttore Scuola Formazione AMD

Direttore SOC M. M. Diabetologia, Asti



...IL PERCORSO SCUOLA...



Frammentarietà

...non c'è collante...
tra le varie parti

Dissociazione

...tra organizzazione
ed operatività...

**La cronicità è un problema perché
...è ordinaria complessità...**

di sistema...
nell'organizzazione

...di sistema...

Fragilità

Frammentazione

Luigi Gentile, Asti 2008

...nella complessità della
cura e del sistema è risorsa
il Know How del
Diabetologo e del Team
Diabetologico...





Educazione Terapeutica è un processo di EMPOWERMENT

che porta il **paziente** ad acquisire la padronanza delle sue competenze e comportamenti, rendendolo autonomo.

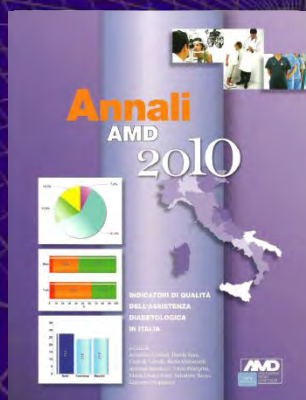
La Formazione è un processo di EMPOWERMENT

che porta il **team di cura** ad acquisire la padronanza delle sue competenze e comportamenti, rendendolo autonomo come per l'empowerment del paziente, bisogna rendere capaci le persone ed i Professionisti di "assumere il ruolo" nel sistema in rete

Dalla complessità clinica



Alla complessività organizzativa



Dalla complessità clinica



Alla complessività organizzativa

Valorizzare il ruolo centrale ed il know-how del Diabetologo e della Rete di assistenza diabetologica, di cui AMD è espressione, sia in ambito ospedaliero che territoriale, agevolandone il riconoscimento ed implementandone le competenze tecnico professionali, organizzative e formative

...occorre ricomporre la complessità del problema diabetico attraverso la complessità del team diabetologico e del sistema di cura...

La Formazione AMD:
uno strumento duttile in grado di sostenere i cambiamenti necessari a migliorare la qualità dell'assistenza della rete diabetologica di cui AMD è l'espressione

In progettazione u

(Modified Version of Kirkpatrick

❑ **Soddisfazione del**
Percezione dei discent
contenuti, modelli edu

❑ **Conoscenze**
Valutazione cambiame

❑ **Miglioramento attiv**
Valutazione di come nu
utilizzante nella pratic

❑ **Risultati per i pazienti e per l'organizzazione**
Misura tangibile dei risultati su outcome di salute dei
pazienti e sulla organizzazione relativamente ai nuovi
comportamenti appresi



Il grande progetto di tutta la diabetologia italiana

per curare da **subito!**,
nel modo migliore possibile, il diabete

Negli ultimi anni la ricerca scientifica ha evidenziato
gli enormi vantaggi di una cura intensa e precoce
del diabete

Intervenendo adeguatamente,
sin dal primo manifestarsi della malattia,
si può ridurre l'insorgenza di complicanze tardive

Ma non bisogna perdere tempo



Questo servizio di diabetologia aderisce al progetto
dell'Associazione Medici Diabetologi che prevede
un aggiornamento continuo sulle migliori e più attuali modalità di cura

Chiedi al tuo diabetologo

rebbe prevedere la

561-567; 2005)

ttivi didattici,
ità nella pratica

ttitudini

ttitudini sono
amenti



E.C.M.

Educazione Continua in Medicina



Commissione Nazionale per la Formazione Continua

ALLEGATO A

BANDO

“SVILUPPO E RICERCA SULLE METODOLOGIE INNOVATIVE NELLA
FORMAZIONE CONTINUA”

Misura tangibile dei risultati su outcome di salute dei
pazienti e sulla organizzazione relativamente ai nuovi
comportamenti appresi



...superare le barriere...



...Bridging the KNOW-DO GAP...

AMD ci offre strumenti per superare le "barriere" e valorizzare il ruolo della formazione per ridurre la variabilità del trasferimento delle evidenze scientifiche nella pratica professionale



...superare le barriere...



...Bridging the KNOW-DO GAP...

**...l'organizzazione e la formazione
quali strumenti per migliorare le nostre
Performance e la Qualità dell'assistenza...**

...il Mandato del CDN al Gruppo Scuola

Verbale

Consiglio Direttivo Nazionale AMD del 7 Settembre (n° 8/2009) Roma

Il mandato che il CDN affida alla Scuola sarà:

- semplificazione percorso qualità e apertura nei confronti dei soci, mantenendo la certificazione;
- progettare attività che collimino con la mission di AMD e con il Grande Progetto AMD.

Il CDN approva

...il nostro percorso...

...le prime azioni...

Al Presidente Nazionale AMD, Prof. Sandro Gentile

Ai Membri del Consiglio Direttivo Nazionale AMD

Riesame Gruppo Scuola AMD e proposte di definizione delle linee di azione

Il momento di riesame odierno nasce dall'esigenza di rendere le azioni e le attività del Gruppo Scuola coerenti con il Grande Progetto 2009-2013 della Diabetologia Italiana dando continuità e seguito all'analisi dei bisogni espressi nel precedente riesame della Direzione e partendo dalla consapevolezza di dover recepire, quale braccio tecnico operativo di AMD, gli indirizzi politico-strategici del nuovo CDN e di definire le prime attività da intraprendere nell'ultimo quadrimestre 2009 per mantenere la Certificazione Scuola.

...le prime azioni...

Elementi di ingresso:

1) Vision, obiettivo principale e obiettivi secondari del Grande Progetto 2009-2013 della Diabetologia Italiana

2) Il riesame del Direttore del Gruppo Scuola e del RD per il SGQ.

Dal riesame precedente della Direzione della Scuola, espressione della condivisione allargata a tutti i Formatori ed ai vertici di AMD, emerge un bisogno prioritario e diffuso che il SGQ- AMD diventi patrimonio comune di tutte le componenti istituzionali societarie e contemporaneamente dei Soci AMD. In particolare, gli ambiti specifici su cui declinare il Piano di Azione per l'anno 2009-2010 e del relativo Piano di miglioramento, orientato alla realizzazione e fruizione di un sistema a maggior diffusione e più semplificato, sono

- Procedere ad un ulteriore aggiornamento della Politica della Qualità e del Manuale SGQ, già rivisto secondo la vision del Governo Clinico nel 2008, agli indirizzi politico strategici definiti dal nuovo CDN.
- Valorizzare il ruolo centrale ed il know-how del Diabetologo e della Rete di assistenza diabetologica, di cui AMD è espressione, sia in ambito ospedaliero che territoriale, agevolandone il riconoscimento ed implementandone le competenze tecnico professionali, organizzative e formative

...le prime azioni...

3) Le prime azioni da intraprendere e realizzare entro dicembre 2009 per mantenere la certificazione ISO 9001:2000 ed il suo passaggio alla edizione 2008 prevedono la formulazione dei documenti previsti per la Certificazione, facendo emergere il valore e il significato della semplificazione dei processi e della diffusione della capacità di progettazione AMD, in modo tale che il SGQ sia patrimonio di AMD e di tutti i Soci, secondo gli indirizzi strategici del CDN. Nello specifico:

- a) Riesame della nuova Direzione del Gruppo Scuola ed audit per la direzione Gruppo Scuola
- b) Revisione del manuale del SGQ per adeguamento alla nuova norma e alla nuova politica di AMD
- c) Semplificazione del sistema documentale SGQ Scuola



Corso Base Scuola AMD



Roma 30 marzo-1 aprile 2011

Autocontrollo e Terapia Insulinica: fin da Subito per il miglioramento delle performance e degli outcome di salute

...la duttilità al servizio del Socio e della Rete di Assistenza Diabetologica..



...la duttilità al servizio del Socio e della Rete di Assistenza Diabetologica..

Se il mandato assegnato dal CDN al Gruppo Scuola è stato:

1. **semplificazione percorso qualità e apertura nei confronti dei soci, mantenendo la certificazione**
2. **progettare attività che collimino con la mission di AMD e con il Grande Progetto AMD**

oltre all'immediato inserimento del percorso formativo AMD-SIMG Apprendi-Subito all'interno di *Subito* , il riesame effettuato dal nuovo Gruppo Scuola ha fatto emergere come bisogno prioritario e diffuso che il SGQ AMD diventi patrimonio comune di tutte le componenti istituzionali societarie e contemporaneamente dei Soci AMD.

In particolare, gli ambiti specifici su cui declinare il Piano di Azione per l' anno 2009-2010 e del relativo Piano di miglioramento, orientato alla realizzazione e fruizione di un sistema a maggior diffusione e più semplificato, sono:



APPRENDI *SUBITO*

APPROPRIATEZZA PRESCRITTIVA IN DIABETOLOGIA

Per favorire l'integrazione
tra due figure fondamentali
nella gestione del DM2:
Diabetologo e Medico
di Medicina Generale

Milano, 4-5 dicembre 2009
Starhotels Ritz

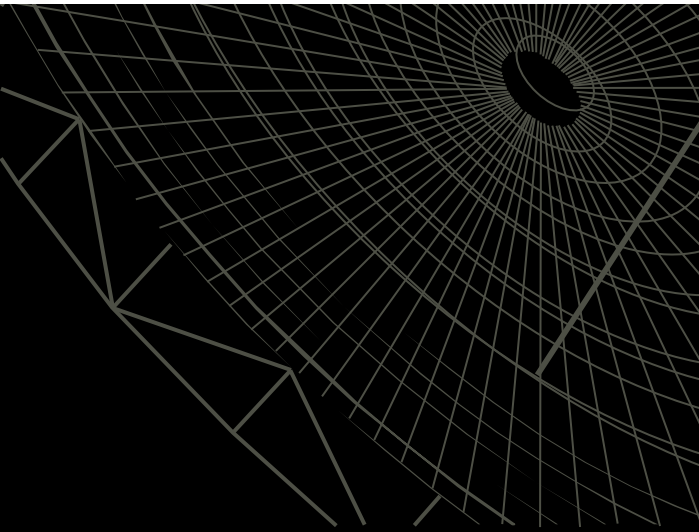


APPRENDI *SUBITO*

APPROPRIATEZZA PRESCRITTIVA IN DIABETOLOGIA

Per favorire l'integrazione
tra due figure fondamentali
nella gestione del DM2:
Diabetologo e Medico
di Medicina Generale

Palermo, 11-12 dicembre 2009
Grand Hotel Et Des Palmes



Con il patrocinio di



APPRENDI SUBITO

APPROPRIATEZZA PRESCRITTIVA IN DIABETOLOGIA

OBIETTIVO GENERALE

Favorire l'integrazione tra i Diabetologi ed i Medici di Medicina Generale al fine di migliorare l'appropriatezza prescrittiva e l'efficacia clinica coniugandola con l'ottimizzare delle risorse e la riduzione dei costi, in una logica di miglioramento continuo e di integrazione tra i diversi "saperi" professionali.

Con un *unrestricted grant* di



Bristol-Myers Squibb

AstraZeneca 

Con il patrocinio di



APPRENDI SUBITO

APPROPRIATEZZA PRESCRITTIVA IN DIABETOLOGIA

ITEMS

Partendo dall'evidenza e dalla consapevolezza che migliore è il controllo glicemico nelle prime fasi della malattia, migliore sarà la prognosi del paziente nel tempo:

-agevolare la declinazione operativa della precocità di intervento "da subito" e di una tempestiva e condivisa definizione di piano di cura, sulla scorta della fenotipizzazione del paziente

Con un *unrestricted grant* di



Bristol-Myers Squibb

AstraZeneca 

In piena reciprocità e sinergia di intenti, è stato proposto al Presidente della Consulta Francesco Chiaramonte (che ringrazio per la grande disponibilità testimoniata anche dalla Sua partecipazione come membro del team di progetto ad Apprendi-Subito) di essere presente alle riunioni del gruppo scuola, al fine di poter dare **concretamente inizio** ad un nuovo modo di intendere la sinergia di azione tra Consulta e Gruppo Scuola..... *due dei miei sogni nel cassetto sotto l'albero di Natale 2009 ?:*

1.che siano le Sezioni Regionali AMD ad esprimere i bisogni formativi della rete di assistenza di ogni singola Regione e che tali bisogni possano essere portati all'attenzione, tramite la Presidenza della Consulta al Gruppo Scuola, per messa a disposizione di Formatori o per ottenerne, se richiesto, collaborazione in progettazione e/o erogazione.

2.che siano le Sezioni Regionali AMD ad esprimere i bisogni di nuovi formatori da portare all'attenzione del CDN, nuovi formatori certamente necessari per affrontare le problematiche connesse al ricambio generazionale e all'aggiornamento dell'Albo Scuola, per mettere a disposizione di AMD nuove energie per la messa in atto di quanto di *bello e di sfidante* ci attende

Scuola Permanente di Formazione Continua AMD

Direttore: Dott. Luigi Gentile

Certificazione UN EN ISO 9001/2000 del 13/02/2004

c/o AMD :Viale Carlo Felice, 77 - 00185 Roma - tel 06/7000599 fax 06/7000499

scuola@aemmedi.it

Da: "Amministrazione AMD" <amministrazione@aemmedi.it>
A: "francesco chiaramonte" <franc.chiaramonte@yahoo.it>; "A. Ciavarella" <aciavarella@aosp.bo.it>; "giuseppe Citro" <g.citro@ospedalesancarlo.it>; "Luisella Cotti" <luisella.cotti@sanita.marche.it>; "Maria Rosa Cristofaro" <ma.cristofaro@tin.it>; "Ercole D'Ugo" <e.dugo@libero.it>; "Carmelo De Francesco" <EAYJPD@tin.it>; "Carmelo De Francesco" <carmelodefrancesco@alice.it>; "Nicoletta De Rosa" <nicolettaderosa@yahoo.it>; "Alessandro Gentilini" <a.gent@tiscali.it>; "Guglielmo Ghisoni" <guglielmo.ghisoni@asl3.liguria.it>; "Celeste Giovannini" <giovanninix@alice.it>; "Angela Girelli" <angela.girelli@gmail.com>; "Giovanni Grossi" <giovannigross@alice.it>; "Luigi Laviola" <l.laviola@endo.uniba.it>; "Luca Monge" <AMD-TO.monge@alma.it>; "Aldo Morea" <aldo.morea@libero.it>; "Sergio Pocciati" <ale85po@libero.it>; "F. Quadri" <f.quadri@usl9.toscana.it>; "Sardegna" <sardegna@aemmedi.it>; "Lura Tonutti" <laura.tonutti@tin.it>; "Laura Tonutti" <tonutti.laura@aoud.sanita.fvg.it>
Cc: "Sandro Gentile" <sandro.gentile1@gmail.com>; "GENTILE LUIGI" <gentile.asti@virgilio.it>; <gentile@asl.at.it>; "SEGRETERIA" <segreteria@aemmedi.it>

Data invio: sabato 2 gennaio 2010 16.15

Allega: Griglia pres regionali formatori Scuola dic 09.doc

Oggetto: SCUOLA AMD - FORMATORI

Carissimi Presidenti,

in previsione della futura programmazione delle attività della Scuola, vi proponiamo, in allegato, una semplice griglia per censire la realtà formativa regionale e le vostre attese in merito.

Vi preghiamo di compilarla e rinviarla entro il **15 gennaio p.v.** e di inviarci ogni ulteriore suggerimento.

Vi ringraziamo e vi inviamo i nostri migliori auguri di buon anno!

A presto

Sandro Gentile

Luigi Gentile

Francesco Chiaramonte

Da: "Amministrazione AMD" <amministrazione@aemmedi.it>
A: "francesco chiaramonte" <franc.chiaramonte@yahoo.it>; "A. Ciavarella" <aciavarella@aosp.bo.it>; "giuseppe Citro" <g.citro@ospedalesancarlo.it>; "Luisella Cotti" <luisella.cotti@sanita.marche.it>; "Maria Rosa Cristofaro" <ma.cristofaro@tin.it>; "Ercole D'Ugo" <e.dugo@libero.it>; "Camelo De Francesco" <EAYJPD@tin.it>; "Camelo De Francesco" <carmelodefrancesco@alice.it>; "Nicoletta De Rosa" <nicolettaderosa@yahoo.it>; "Alessandro Gentilini" <a.gent@tiscali.it>; "Guglielmo Ghisoni" <guglielmo.ghisoni@asl3.liguria.it>; "Celeste Giovannini" <giovanninix@alice.it>; "Angela Girelli" <angela.girelli@gmail.com>; "Giovanni Grossi" <giovannigross@alice.it>; "Luigi Laviola" <l.laviola@endo.uniba.it>; "Luca Monge" <AMD-TO.monge@alma.it>; "Aldo Morea" <aldo.morea@libero.it>; "Sergio Pocciati" <ale85po@libero.it>; "F. Quadri" <f.quadri@usl9.toscana.it>; "Sardegna" <sardegna@aemmedi.it>; "Lura Tonuti" <laura.tonutti@tin.it>; "Laura Tonutti" <tonutti.laura@aoud.sanita.fvg.it>
Cc: "Sandro Gentile" <sandro.gentile1@gmail.com>; "GFNTII F I I I I G I" <gentile.asti@virginia.it>; <gentile@asl.at>

Data invio: sabato 2 genna
Allega: Griglia pres regi
Oggetto: SCUOLA AMD
Carissimi Presidenti,

in previsione della futura progr
semplice griglia per censire la
Vi preghiamo di compilarla e ri
Vi ringraziamo e vi inviamo i n
A presto

Sandro Gentile

Luigi Gentile

Francesco Chiaramonte



SCUOLA AMD – ALBO FORMATORI

1. indicare il numero di formatori, formatori senior e progettisti già presenti nella propria regione :
2. richieder numero di possibili nuovi formatori desiderati per la propria regione:



Roma, 10 dicembre 2009

Alla cortese attenzione del
Coordinatore del Gruppo Scuola AMD Dottor Luigi Gentile

Oggetto: "Certificazione Scuola AMD"

Carissimo Luigi,

facendo seguito al mandato conferito dal CDN al Gruppo Scuola di seguito riportato:

- semplificazione percorso qualità e apertura nei confronti dei soci, mantenendo la certificazione;
- progettare attività che collimino con la Mission di AMD e con il Grande Progetto AMD e presa visione della documentazione da Te inviata all'attenzione della Presidenza AMD e del CDN AMD, riportata a seguire ed in allegato.

ho il piacere di comunicarti l'approvazione formale:

- dei contenuti documentali relativi a quanto prodotto dal Gruppo Scuola per il rinnovo della certificazione ISO 9001 della Scuola AMD;
- del modulo idea e del programma del "Corso di Formazione per laboratoristi e diabetologi della rete di assistenza piemontese. Il laboratorio nel PDTA diabete mellito nella fase di gestione ospedaliera: agire tempestivamente ed appropriatamente ottenendo il migliore controllo glicemico, per migliorare la qualità delle cure e la prognosi del paziente", che si terrà a Pinerolo il 20 febbraio 2010.

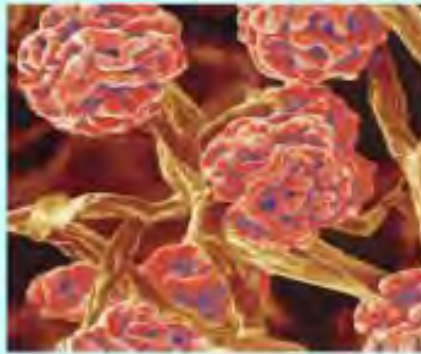
Provvedo inoltre a conferirTi mandato del CDN di procedere all'effettuazione del rinnovo della certificazione ISO 9001 della Scuola AMD, secondo le modalità condivise da Te trasmesse e poste agli atti, in occasione del sopracitato evento "Corso di Formazione per laboratoristi e diabetologi della rete di assistenza piemontese. Il laboratorio nel PDTA diabete mellito nella fase di gestione ospedaliera: agire tempestivamente ed appropriatamente ottenendo il migliore controllo glicemico, per migliorare la qualità delle cure e la prognosi del paziente", che si terrà a Pinerolo il 20 febbraio 2010 e per il quale il Direttore della SOC Laboratorio dell'ASL TO 3, Dott.ssa Maria Rita Cavallo, richiede la collaborazione del Gruppo Scuola in progettazione ed erogazione, rilevando che le attività proposte rispondano sia al mandato di semplificazione del percorso qualità e di apertura nei confronti dei soci mantenendo la certificazione, che a quello di progettare attività che collimino con la mission di AMD e con il Grande Progetto AMD.

AugurandoTi buon lavoro, Ti porgo cordiali saluti.

Il Presidente AMD
Prof. Sandro Gentile



**Il Laboratorio nel PDTA
Diabete Mellito nella fase di
gestione ospedaliera:
agire tempestivamente ed
appropriatamente ottenendo il
migliore controllo glicemico, per
migliorare la qualità delle cure e la
prognosi del paziente**



**20 febbraio 2010
8,30 – 19,00**

**...l'incontro e la messa in
comune tra AMD e SI BioC Piemonte...**



A.S.L. TO3
Azienda Sanitaria Locale
di Collaorino Pinerolo

Struttura Complessa RICERCA E FORMAZIONE

**Il Laboratorio nel PDTA
Diabete Mellito nella fase di
gestione ospedaliera:
agire tempestivamente ed
appropriatamente ottenendo il
migliore controllo glicemico, per
migliorare la qualità delle cure e la
prognosi del paziente**



...perchè insieme...

verso quale traguardo...

20 febbraio 2010
8,30 - 19,00

ASL TO3 - Pinerolo
Str.le Finestrelle n° 72

Il programma è stato inviato in
Regione per l'attribuzione dei crediti
ECM

Il laboratorio nel PDTA diabete mellito nella fase di gestione ospedaliera: agire tempestivamente ed appropriatamente ottenendo il migliore controllo glicemico, per migliorare la qualità delle cure e la prognosi del paziente

Pinerolo, 20 febbraio 2010



SERVIZIO CERTIFICAZIONE – SEDE BOLOGNA

Cadriano di Granarolo E. (BO), 2010-04-06
Prot. CSBO1435610 CS/CS

Spett.le ASSOCIAZIONE MEDICI DIABETOLOGI
Scuola permanente di formazione continua AMD

Alla c. a. Dott. Luigi Gentile
Via delle Milizie, 96
00192 Roma - RM
Tel: 067000599 – Fax: 067000499

**Oggetto: RISULTATI DELLA VERIFICA DI SORVEGLIANZA/RINNOVO DEL 2010-02-19,
2010-02-20
Piano di certificazione n° 4298**

Egr. Dott. Luigi Gentile

Sono lieto di comunicarle che, dopo aver analizzato la documentazione relativa alla verifica in oggetto, di cui confermiamo il rapporto rilasciato, Vi rinnoviamo la validità della certificazione alla norma ISO 9001.

In fase di approvazione del Rapporto di verifica ispettiva, è stato modificato il programma degli audit come qui di seguito descritto:

VIS 1: 4 – 5 – 6 – 7.1 – 7.3 – 7.2 – 7.5 – VI c/o Sede;

VIS 2: 4 – 5 – 6 – 7.1 – 7.3 – 7.4 – 7.5 – VI c/o aula per erogazione corso;

Verifica di sorveglianza/rinnovo: Tutto il Sistema Qualità

Sarà mia cura contattarLa anticipatamente per concordare la data e comunicarLe il piano di verifica.

Restando a disposizione per ulteriori informazioni, porgo cordiali saluti.

Assistenza clienti
Sig.ra Silvia Cavazza



**CERTIFICATO DEL SISTEMA
DI GESTIONE PER LA QUALITÀ**
QUALITY MANAGEMENT SYSTEM CERTIFICATE

*Si dichiara che il sistema di gestione per la Qualità dell'Organizzazione:
We certify that the Quality Management System of the Organization:*

Reg. No: 4298 – A

Indirizzo/Address:

Via delle Milizie, 96
00192 Roma Italia

**ASSOCIAZIONE MEDICI DIABETOLOGI
SCUOLA PERMANENTE
DI FORMAZIONE CONTINUA
AMD**

È conforme alla norma/Is in compliance with the standard:

UNI EN ISO 9001:2008
ISO 9001:2008

Per i seguenti prodotti-servizi/For the following products-services:

Progettazione ed erogazione di eventi formativi residenziali e FAD e di formazione formatori in ambito professionale e di educazione continua in sanità

Comunicazione del Presidente

http://www.aemmedi.it/editoriale/archivio/editoriale_id22.html

Per il Gruppo Scuola AMD il rinnovo della certificazione UNI EN ISO 9001:2008



Sandro Gentile
Presidente AMD

Carissimi,

vi informo che sabato 20 febbraio 2010 si è tenuto a Pinerolo il *Corso di formazione per laboratoristi e diabetologi della rete di assistenza piemontese. Il laboratorio nel PDTA diabete mellito nella fase di gestione ospedaliera: agire tempestivamente e appropriatamente ottenendo il migliore controllo glicemico, per migliorare la qualità delle cure e la prognosi del paziente*, nel corso del quale si svolta la visita di Riesame del Gruppo Scuola AMD per il rinnovo della certificazione secondo la nuova norma UNI EN ISO 9001:2008.



Luigi Gentile
Direttore
Scuola di
Formazione AMD

Questo percorso di revisione è stato attivato presso il CERMET con riferimento al mandato del Consiglio Direttivo Nazionale (CDN) AMD espresso nella riunione dell'8 settembre 2009, con specifico riferimento al punto: *semplificazione percorso qualità e apertura nei confronti dei soci*, mantenendo la certificazione.

L'evento certificativo esprime un bisogno prioritario e diffuso che il SGQ-AMD diventi patrimonio comune di tutte le componenti istituzionali societarie e contemporaneamente dei soci AMD. In particolare, gli ambiti specifici su cui sono stati declinati il Piano di Azione e il Piano di Miglioramento del Gruppo Scuola, orientati alla realizzazione e fruizione di un sistema a maggior diffusione e più semplificato, sono stati individuati nelle seguenti azioni:

- Procedere ad un ulteriore aggiornamento della Politica della Qualità e del Manuale SGQ, già rivisto nel 2008 secondo la vision del Governo Clinico, agli indirizzi politico strategici definiti dal CDN.
- Valorizzare il ruolo centrale e il know-how del Diabetologo e della Rete di assistenza diabetologica, di cui AMD è espressione, sia in ambito ospedaliero che territoriale, agevolandone il riconoscimento e implementandone le competenze tecnico-professionali, organizzative e formative.
- Procedere ad un'ulteriore semplificazione del sistema documentale del SGQ della Scuola.
- Garantire una sempre maggiore diffusione delle conoscenze e delle competenze da parte dei formatori e dei soci AMD degli elementi necessari per realizzare la progettazione in ambito AMD (progettazione-sviluppo-verifica-gestione documentale).
- Creare le condizioni favorevoli affinché il Gruppo Scuola possa con efficacia rappresentare un "braccio tecnico" del Grande Progetto AMD 2009-2013 della Diabetologia Italiana, recependo i mandati del CDN, in una visione di tipo sistemico, volta alla creazione delle migliori sinergie tecnico-operative con i Gruppi Strategici (GS) e i Gruppi di Lavoro (GL) AMD, con particolare riguardo alla Consulta dei Presidenti e con il Gruppo della Clinical Governance e ogni altro gruppo per il quale il CDN definisca come mandato l'attivazione della collaborazione Scuola, coerentemente al SGQ che prevede la possibilità di fornire, se formalizzate, collaborazioni formative:

- a prevalente contenuto specifico (in progettazione, in erogazione o in progettazione ed erogazione);
- a prevalente contenuto strategico associativo (in progettazione, in erogazione o in progettazione ed erogazione);
- per fornitura formatori.

I gruppi in staff: Scuola Formatori

Certificazione 2010

- > [Politica ed obiettivi per la qualità](#)
- > [Manuale del sistema di gestione per la qualità](#)



MANUALE DEL SISTEMA DI GESTIONE PER LA QUALITÀ

(norma UNI EN ISO 9001:2008)



Scuola Permanente di Formazione
Continua Associazione Medici Diabetologi (AMD)

Gruppo Scuola, RD, Consulente <i>[Signature]</i> stesura	Presidente CdA Associazione Medici Diabetologi <i>[Signature]</i> approvazione per adeguatezza	Rappresentante della Direzione <i>[Signature]</i> emissione
--	---	---

L'originale firmato in versione cartacea e la versione elettronica del documento sono conservati presso gli archivi del Rappresentante della Direzione. © Non è consentito riprodurre senza autorizzazione questo documento: i suoi contenuti sono proprietà della Scuola di Formazione Permanente AMD. L'autorizzazione va inoltrata per iscritto al Responsabile dell'emissione del manuale che, una volta valutata la richiesta e giudicata positivamente, rilascerà l'autorizzazione in forma scritta.

http://www.aemmedi.it/gruppi-amd/in-staff/scuola-formatori/2010_certificazione.html



MANUALE DEL SISTEMA DI GESTIONE PER LA QUALITÀ

(norma UNI EN ISO 9001:2008)



**Scuola Permanente di Formazione
Continua Associazione Medici Diabetologi (AMD)**

Gruppo Scuola, RD, Consulente <i>[Signature]</i>	Presidente CdM Associazione Medici Diabetologi <i>[Signature]</i>	Rappresentante della Direzione <i>[Signature]</i>
stesura	approvazione per adeguatezza	emissione

L'originale firmato in versione cartacea e la versione elettronica del documento sono conservati presso gli archivi del Rappresentante della Direzione. © Non è consentito riprodurre senza autorizzazione questo documento: i suoi contenuti sono proprietà della Scuola di Formazione Permanente AMD. L'autorizzazione va inoltrata per iscritto al Responsabile dell'emissione del manuale che, una volta valutata la richiesta e giudicata positivamente, rilascerà l'autorizzazione in forma scritta.

POLITICA ed OBIETTIVI per la QUALITA'

La Scuola Permanente di Formazione Continua AMD si propone di contribuire ad elevare la qualità della vita della persona con malattie metaboliche o diabete attraverso il miglioramento continuo dell'assistenza attraverso la promozione, la progettazione e la realizzazione di attività formative verso istituzioni pubbliche e private che in qualche modo operano nel campo delle malattie metaboliche e diabete, coerentemente alla Visione di AMD, che intende valorizzare, in una visione sistemica ed etica, il ruolo specifico ed unico del Diabetologo e del team nel miglioramento continuo della "cura" delle persone con diabete e malattie metaboliche, attraverso la **formazione**, la ricerca, il governo clinico, l'autonomia professionale, il rapporto con Istituzioni, le altre Società Scientifiche, le Associazioni Professionali e dei Pazienti, le Istituzioni

L'obiettivo dell'attività del Gruppo Scuola è quello di garantire il miglioramento della conoscenza e delle capacità cliniche organizzative e gestionali dei Soci, così da consentire una costante crescita professionale che assicuri nel tempo un'assistenza al malato sempre migliore, interpretando con efficacia il ruolo di "braccio tecnico" del Grande Progetto AMD 2009-2013 della Diabetologia Italiana, recependo i mandati del CDN in una visione di tipo sistemico, volta alla creazione delle migliori sinergie tecnico-operative con i Gruppi Strategici (GS) ed i Gruppi di Lavoro (GL) AMD, con la Consulta dei Presidenti e ogni altro gruppo per il quale il CDN definisca come mandato l'attivazione della collaborazione del Gruppo Scuola.

Sulla base di quanto sopra enunciato, la Scuola AMD ridetermina i propri processi, in:

- **formazione formatori**
- **aggiornamento permanente formatori**
- **collaborazione in eventi AMD**

Formazione Formatori

Si riferisce alla progettazione ed erogazione di Corso base, Master, UP Level.

Tale processo è gestito secondo quanto già consolidato nel SGQ. Vedi scheda processo, PO 001 e modulistica connessa.

Aggiornamento permanente Formatori

Questo nuovo processo deve prevedere una riflessione sulle modalità di verifica ed aggiornamento dei formatori in modo da rendere l'attività non strettamente e direttamente gestita dalla Scuola più semplice e snella ma nel contempo in grado di mantenere la qualità del prodotto scuola "il formatore" a livelli elevati.

In questo processo sono inseriti gli eventi Scuola per il consolidamento delle esperienze da gestire con gli strumenti propri, anche documentali, del SGQ del Gruppo Scuola.

Collaborazione in eventi formativi promossi o validati da AMD

Questo processo di configura come:

- fornitura progettista per progettazione di un evento
- fornitura di conduttore d'aula, tutor e/o altra figura prevista in Albo Formatori
- verifica di progettazione.

Il prodotto di tale processo è identificato nel report attività.

La Scuola intende realizzare lo sviluppo di tali aree attraverso l'integrazione multiprofessionale sviluppando il suo specifico processo di formazione basata sull'evidenza che ha come obiettivo di promuovere attraverso il cambiamento lo sviluppo ed il miglioramento delle competenze



Scuola di Formazione Permanente Continua

POLITICA ed OBIETTIVI per la QUALITA'

professionali e delle capacità organizzative di tutti coloro che sono coinvolti nel sistema curante, in un'ottica di efficacia e di efficienza.

La Scuola Permanente di Formazione Continua AMD forma ed aggiorna formatori, eroga eventi formativi e fornisce collaborazioni formative basandosi sul concetto di formazione continua ed utilizzando una metodologia efficace, efficiente, appropriata, che prevede strumenti di verifica per garantire il miglioramento continuo delle prestazioni erogate: metodologia attiva ed interattiva.

I valori di fondo che sottendono tale politica sono:

- l'eticità professionale;
- il miglioramento continuo;
- la partecipazione;
- il coinvolgimento;
- l'orientamento all'eccellenza.

La Direzione della Scuola Permanente di Formazione Continua AMD, per concretizzare la propria politica per la qualità, ha individuato i seguenti obiettivi generali:

- Progettare e/o erogare eventi formativi per realizzare una formazione AMD di qualità con formatori qualificati in grado di progettare, realizzare e gestire eventi formativi coerenti con la politica della Scuola Permanente di Formazione Continua AMD, la mission, la visione e le strategie dell'intera Associazione.
- Promuovere l'adozione di metodologie formative attive, basate sull'interattività, privilegiando l'apprendimento esperienziale, individuando un metodo omogeneo di progettazione e realizzazione, definito metodo AMD.
- Mantenere funzionante al suo interno un Sistema per la Gestione della Qualità conforme alla norma UNI EN ISO 9001:2008 e promuovere la sua diffusione.
- Favorire il coinvolgimento nelle attività formative delle figure professionali coinvolte nell'assistenza al paziente con malattie metaboliche e diabete motivandole in tal modo al miglioramento delle performance (equipe diabetologica, medico di medicina generale, specialisti di altre branche e altri) per il miglioramento continuo dell'assistenza alla persona con malattie metaboliche o diabete.
- Promuovere eventi formativi come strumento fondamentale per il miglioramento del percorso assistenziale, dei profili di cura e del governo clinico.
- Creare un processo legato a un'Istituzione e non ai singoli individui.
- Valorizzare le competenze di tutti i soci a supporto dell'attività formativa.
- Promuovere la cultura dell'approccio sistemico alla gestione del processo assistenziale e l'integrazione multiprofessionale.

Il Direttore della Scuola Permanente
di Formazione Continua
Dr. Luigi Gentile



Scuola di Formazione Permanente Continua

Il Presidente Nazionale AMD

Dr. Sandro Gentile

...le Collaborazioni Scuola...



MANUALE DEL SISTEMA DI GESTIONE PER LA QUALITÀ

(norma UNI EN ISO 9001:2008)



Scuola Permanente di Formazione
Continua Associazione Medici Diabetologi (AMD)

Gruppo Scuola, RD, Consulente <i>[Signature]</i>	Presidente CdM Associazione Medici Diabetologi <i>[Signature]</i>	Rappresentante della Direzione <i>[Signature]</i>
stesura	approvazione per adeguatezza	emissione

L'originale firmato in versione cartacea e la versione elettronica del documento sono conservati presso gli archivi del Rappresentante della Direzione. © Non è consentito riprodurre senza autorizzazione questo documento: i suoi contenuti sono proprietà della Scuola di Formazione Permanente AMD. L'autorizzazione va inoltrata per iscritto al Responsabile dell'emissione del manuale che, una volta valutata la richiesta e giudicata positivamente, rilascerà l'autorizzazione in forma scritta.



UMBERTO I
POLICLINICO DI ROMA

AFC Pianificazione Programmazione
Valutazione e Controllo Strategico
Ufficio Formazione e Aggiornamento

Al Presidente Nazionale AMD
Dott. Sandro GENTILE

Direttore Gruppo Scuola AMD
Dott. Luigi GENTILE

Oggetto: richiesta collaborazione

Si chiede la collaborazione della Scuola Permanente di Formazione Continua AMD per realizzare un intervento formativo dal titolo "L'INTERVENTO PSICO-EDUCATIVO PRECOCE IN MEDICINA" che verterà svolto in data 13 - 14 maggio 2010 presso il Centro Formazione dell' Azienda Policlinico Umberto I°, sito in Via Castrense, n° 9 a Roma.

Cordiali saluti

La Responsabile
Dott.ssa Rosa Maria SPADANO



SAPIENZA
UNIVERSITÀ DI ROMA

I FACOLTÀ DI MEDICINA
Dipartimento di Neurologia e Psichiatria
CATEDRA DI PSICOLOGIA CLINICA
Prof. Paolo Gentili

Roma (Italia)
Piazzale Aldo Moro, 5 - 00185 Roma
Tel. e Fax. 06 49912290
e-mail: paolo.gentili@uniroma1.it

I EDIZIONE DEL MASTER DI II LIVELLO
"PSICODIABETOLOGIA: IL COUNSELING NELLA RELAZIONE CON IL PAZIENTE DIABETICO"
(A.A. 2010/2011)

In Convenzione con: l'Associazione Medici Diabetologi (AMD)

SCADENZA BANDO: 15 DICEMBRE 2010

1. Finalità:

Il Master si propone di realizzare un percorso formativo finalizzato a sviluppare una concreta professionalità nel campo della comprensione, valutazione, interventi di sostegno e motivazionali dei laureati in Medicina e Chirurgia.

Il Master è rivolto a soggetti interessati a sviluppare una concreta professionalità nel campo del counseling psicodiabetologico finalizzato a rispondere ai bisogni bio-psico-sociali del paziente diabetico, facilitare la relazione medico-paziente, raggiungere una aderenza ottimale al trattamento del diabete.

2. Destinatari:

Possono partecipare al Master coloro che sono in possesso di uno dei seguenti Titoli universitari:

- Laurea in Medicina e Chirurgia (Vecchio Ordinamento)
- Laurea specialistica/magistrale in Medicina e Chirurgia (classe 46/S; LM41)

3. Durata e numero dei posti disponibili:

Il percorso formativo ha durata annuale e rilascia complessivi **60 CFU ed il titolo di Diploma di Master**.
Il corso è a numero chiuso: il numero massimo di partecipanti è pari a 30 mentre il numero minimo necessario per l'attivazione del Master è di 12 iscritti.

4. Organizzazione Attività didattica:

La didattica annuale del Master è articolata in moduli, prevedendo argomenti in linea con finalità atte a sviluppare specifici profili professionali tenendo conto della loro costante evoluzione:

- **Modulo 1 – Area dell'Educazione Terapeutica (14 CFU);**
- **Modulo 2 – Area Bio-psico-sociale (12 CFU);**
- **Modulo 3 – Area del Counseling e delle strategie di approccio alla malattia cronica (12 CFU);**
- **Stage (10 CFU); Seminari e Convegni (6 CFU); Redazione di un elaborato di Tesi (4 CFU); prova finale (2 CFU).**

5. Sede di svolgimento dell'attività didattica e Tirocini:

Le attività didattiche si svolgeranno presso il Dipartimento di Neurologia e Psichiatria, Università "Sapienza" di Roma (Viale Regina Elena 334 - Facoltà di Psicologia/Antropologia).

Le lezioni inizieranno il **27 gennaio 2011** e si concluderanno nel mese di **dicembre 2011**.

Gli stage si svolgeranno presso le seguenti strutture: **1.** Unità di Diabetologia e di Malattie Metaboliche, Ospedale Civile di Atri (ASL Teramo), **2.** Unità Operativa di Diabetologia e Endocrinologia, Ospedale Civile di Cava dei Tirreni (ASL Salerno), **3.** Unità Operativa di Diabetologia, Ospedale Cardinal Massaia (ASL 19 Asti).



UMBERTO I
POLICLINICO DI ROMA



E.C.M.

*L'intervento psico-educativo
precoce in medicina:
**Obesita', B.E.D.,
Malattia diabetica.***

CORSO DI FORMAZIONE
per Medici e Infermieri



SIPMED
Società Italiana di Psicologia
e Pedagogia Medica



Roma, 17 - 18 Giugno 2010
Azienda Policlinico Umberto I
Centro Formazione
Aula Magna - 1° piano - Via Castrense, 9



SAPIENZA
UNIVERSITÀ DI ROMA

...le collaborazioni con GISED e Gruppo Psicologia e Diabete...

Corso di Formazione

La Formazione AMD e il progetto SUBITO



Created by



In collaboration with



Sponsored by



***Luigi Gentile
Scuola Formazione AMD***



MICRO INFUSORI E DINTORNI

Incontro gruppi di Studio, GISED, Tecnologie,
Gravidanza, Psicologia, Scuola di Formazione,
sul tema: "Percorso condiviso per l'applicazione
e la gestione del microinfusore"

15/16 OTTOBRE 2010

HOTEL SCAPOLATIELLO
CAVA DE' TIRRENI (SA)

**...le collaborazioni con GISED
e Gruppi di Studio**

TEAM DI PROGETTO

Dott. Giuseppe Armentano
 Dott. Luigi Gentile
 Dott. Luca Lione
 Dott. Gaudenzio Stagno
 Dott. Natalia Visalli

DOCENTI E TUTOR

Dott. Mariano Agrusta
 Dott. Giuseppe Armentano
 Dott. Emira Dal Moro
 Prof. Sandro Gentile
 Dott. Luigi Gentile
 Dott. Celestino Giovannini
 Dott. Filomena Iannuzzi
 Dott. Luca Lione
 Dott. Achirropita Pucci
 Dott. Gaudenzio Stagno
 Dott. Natalia Visalli

RELATORI E MODERATORI

MARIANO AGRUSTA
 Cava de'Tirreni (Sa)

GIUSEPPE ARMENTANO
 Rossano (Cs)

EMIRA DAL MORO
 Reggio Calabria

LUIGI GENTILE
 Asti

CARLO B. GIORDA
 Chieri (To)

CELESTINO GIOVANNINI
 Reggio Calabria

FILOMENA IANNUZZI
 Castrovillari (Cs)

LUCA LIONE
 Vado Ligure (Sv)

ACHIROPITA PUCCI
 Cosenza

GAUDENZIO STAGNO
 Palmi (Rc)

NATALIA VISALLI
 Roma

...la collaborazione Scuola nel progetto prevenzione Diabete e obesità Provincia di Cosenza...



PROVINCIA
 DI COSENZA



PROGETTO PREVENZIONE **DIABETE** e **OBESITÀ**



chiusa parentesi...**tonda**

Responsabile Scientifico
 Dott. G. Armentano

Rossano, 8-9 maggio 2010
 Hotel Club Residence Rossanum

È sotto gli occhi di tutti, ricercatori, epidemiologi, medici, economisti, direzioni mediche e aziendali, come la domanda di salute per il diabete e le malattie correlate sia in costante crescita. L'OMS ha diffuso, negli ultimi 5 anni, reports periodici segnalando il fenomeno dell'incremento della frequenza del diabete in tutto il mondo, definendolo come un trend che induce a considerare questo processo in evoluzione come una vera e propria pandemia.

La attuale stima di incremento dei casi di diabete è di 19.000 persone ogni mese, con un tasso di prevalenza censito dal rapporto ISTAT 2007, passato al 4,8% del 2007 rispetto al 4,2% del 2002, con differenze legate all'età (17,6% negli over 75), al sesso (4,9% nelle donne e 4,4% negli uomini) ed alla sede geografica (5,6% al sud, 4,4% al centro e 4,0 al nord), con la maggior prevalenza per la Calabria (6,3%) e la provincia con minor numero di casi Bolzano (2,3%). Di pari passo con il diabete avanza la prevalenza di obesità, considerata tra l'altro una delle principali condizioni correlate al diabete, in grado di favorirne l'insorgenza (+30% negli anni '90). Grazie all'obesità si stima che un bambino su tre svilupperà il diabete nel corso della vita ed il diabete è la quarta causa di morte nei Paesi Industrializzati. I forti e rapidi cambiamenti sociali e l'allontanamento da abitudini salutari sono stati oggetto di numerosi studi. Il fenomeno dell'urbanizzazione e della riduzione dell'attività motoria con riduzione del consumo di cibi freschi e, in particolare, di vegetali a favore di cibi ad alto tenore di grassi saturi e cereali raffinati sono ben descritti nella letteratura scientifica, specie in paesi in via di sviluppo.

I dati ISTAT indicano in Calabria la prevalenza maggiore per il tipo 2 (mentre la Sardegna ha il primato del tipo 1) ed è forse in Calabria che esistono le maggiori probabilità di successo. Per questo motivo è nato il PROGETTO: "Il Diabete nella provincia di Cosenza: come prevenirlo", in cui si tratta anche delle patologie correlate: Obesità, Malattie metaboliche e Cardiovascolari nella Provincia di Cosenza. Con tale progetto si vogliono ottenere i seguenti obiettivi generali:

1. Raggiungere il maggior numero possibile di persone e sensibilizzarle alle corrette norme alimentari e di attività motoria
2. Legare queste azioni al Progetto Barometer come ponte tra la discussione tra esperti dei problemi di salute ed azioni concrete sul territorio
3. Legare questa progettualità come azione di lancio del Congresso Nazionale AMD 2011 di Rossano
4. Dare visibilità alla Provincia di Cosenza a livello nazionale, come promotrice di una campagna esportabile nel resto del paese.

I destinatari del corso sono Farmacisti, Insegnanti di Scuole superiori, Medici dei cinque comuni coinvolti della provincia di Cosenza che sono: Cotrone, Paola, Rossano, Crigolano e Castrovillari.

Si vogliono così preparare gli esperti delle scuole e i farmacisti in ordine alla situazione di strategie per la prevenzione del diabete e obesità:

- Conoscenza dell'epidemiologia del diabete
- Conoscenza dei danni del diabete
- Miglioramento della qualità dell'alimentazione
- Aumento dell'attività fisica

Per ciò che riguarda i Farmacisti verranno prodotti opuscoli e altro materiale divulgativo da tenere nella propria farmacia.

Gli insegnanti delle scuole verranno formati per tenere degli incontri con gli alunni delle loro scuole dotandoli di supporti informativi adeguati.

Si spera così di dare vita a una catena informativa ad ampio raggio che, partendo dai più giovani e fino agli adulti già interessati alla patologia, possa mettere in campo un sistema di prevenzione e cura sempre più efficace per il diabete e l'obesità.

Giuseppe Armentano

Sabato, 8 maggio

- Ore 15.00 Registrazione dei partecipanti
- 15.15 Apertura dei Lavori
- Saluto delle Autorità e presentazione del Progetto
- On. Gerardo Mario Oliverio*
Presidente della Provincia di Cosenza
- Prof. Sandro Gentile*
Professore Associato di Medicina Interna
Dipartimento di Geriatria, Gerontologia
e Malattie del Metabolismo
Il Università degli Studi di Napoli
- Dott. Giuseppe Armentano*
Direttore Sanitario
Centro Diabetologico DEA, Rossano (Cs)
- Dott. Alfonso Misasi*
Presidente Federfarma, Cosenza

- 16.00 Lettura Progetto 
C. B. Giorda

I SESSIONE

Moderatore: *L. Gentile*

- 16.20 **Dall'obesità al diabete:
le basi di una corretta alimentazione**
G. Stagno
- 16.40 **Educhiamo alla prevenzione e cura del diabete**
N. Visalli
- 17.00 Discussione
- 17.30 Coffee break
- 17.45 **1° L.d.G. "Prevenire il diabete:
criticità e opportunità"**
Tutor: *E. Dal Moro, C. Giovannini, F. Iannuzzi*
A. Pucci, G. Stagno
- 18.45 **Plenaria**
L. Gentile
- 19.15 Conclusioni
G. Armentano

Domenica, 9 maggio

II SESSIONE

Moderatore: *L. Gentile*

- Ore 8.30 Ricontestualizzazione e lancio dei lavori
G. Armentano, L. Gentile
- 8.50 **Il diabete: conoscerlo per prevenirlo**
A. Pucci
- 9.30 **Le complenze del diabete: come prevenirlo**
L. Lione
- 10.00 **Il diabete: una patologia da affrontare in team**
M. Agrasta
- 10.20 **L'autocontrollo strutturato:
un "lavoro" da fare in team**
N. Visalli, L. Gentile
- 10.50 Discussione
- 11.15 Coffee break
- 11.30 **2° L.d.G. "Identificare precocemente il diabete:
le prime azioni da fare in team"**
Tutor: *E. Dal Moro, C. Giovannini, F. Iannuzzi*
A. Pucci, G. Stagno
- 12.30 **Plenaria**
L. Gentile
- 13.00 **Take home messages**
G. Armentano, L. Gentile, L. Lione
G. Stagno, N. Visalli
- 13.30 Conclusione dei lavori
G. Armentano
- Consegna questionario ECM

**Corso
congiunto
AMD Liguria
Toscana**

AMD Sezioni Regionali
Liguria e Toscana



in collaborazione con "Scuola AMD"

**corsi di aggiornamento
per medici diabetologi**

**Nuove
tecnologie
nella cura
del diabete
di tipo 1**

4/5/6 giugno 2010



U.O. Diabetologia e Malattie Metaboliche

Direttore Dr. Andrea Corsi

Tel. 010 6448567

Fax 010 9113488

e-mail andrea.corsi@asl3.liguria.it

Da: Presidenza AMD [mailto:presidenza@aemmedi.it]

Inviato: martedì 27 aprile 2010 18.37

A: 'andrea.corsi28@libero.it'

Cc: 'gentile.asti@virgilio.it'; 'gentile@asl.at.it'; 'sandro gentile'; 'AMD-Segreteria Ferrero'

Oggetto: richiesta collaborazione Scuola

Gentilissimo Dottor Corsi,

a nome della Presidenza, sono a confermarle che la sua cortese richiesta è stata accettata.

La invitiamo pertanto a prendere contatti con il dott. Luigi Gentile – Scuola AMD - per concordare la collaborazione relativa alla fase di erogazione del Progetto proposto.

Rimanendo a disposizione per ogni ulteriore informazione, porgiamo cordiali saluti.

Cristina Ferrero

Associazione Medici Diabetologi

Viale delle Milizie, 96

00192 - Roma

Tel. 06-7000599

Fax 06-7000499

Cell. 340-5835488

presidenza@aemmedi.it

XX CONGRESSO INTERSOCIETARIO

AMD Abruzzo, SID Abruzzo-Molise



9 ottobre 2010
Palace Hotel, Vasto

ASSOCIAZIONE
MEDICI
DIABETOLOGI **AMD**

Affiliata IDF - International Diabetes Federation



AMD

ASSOCIAZIONE
MEDICI
DIABETOLOGI

1974

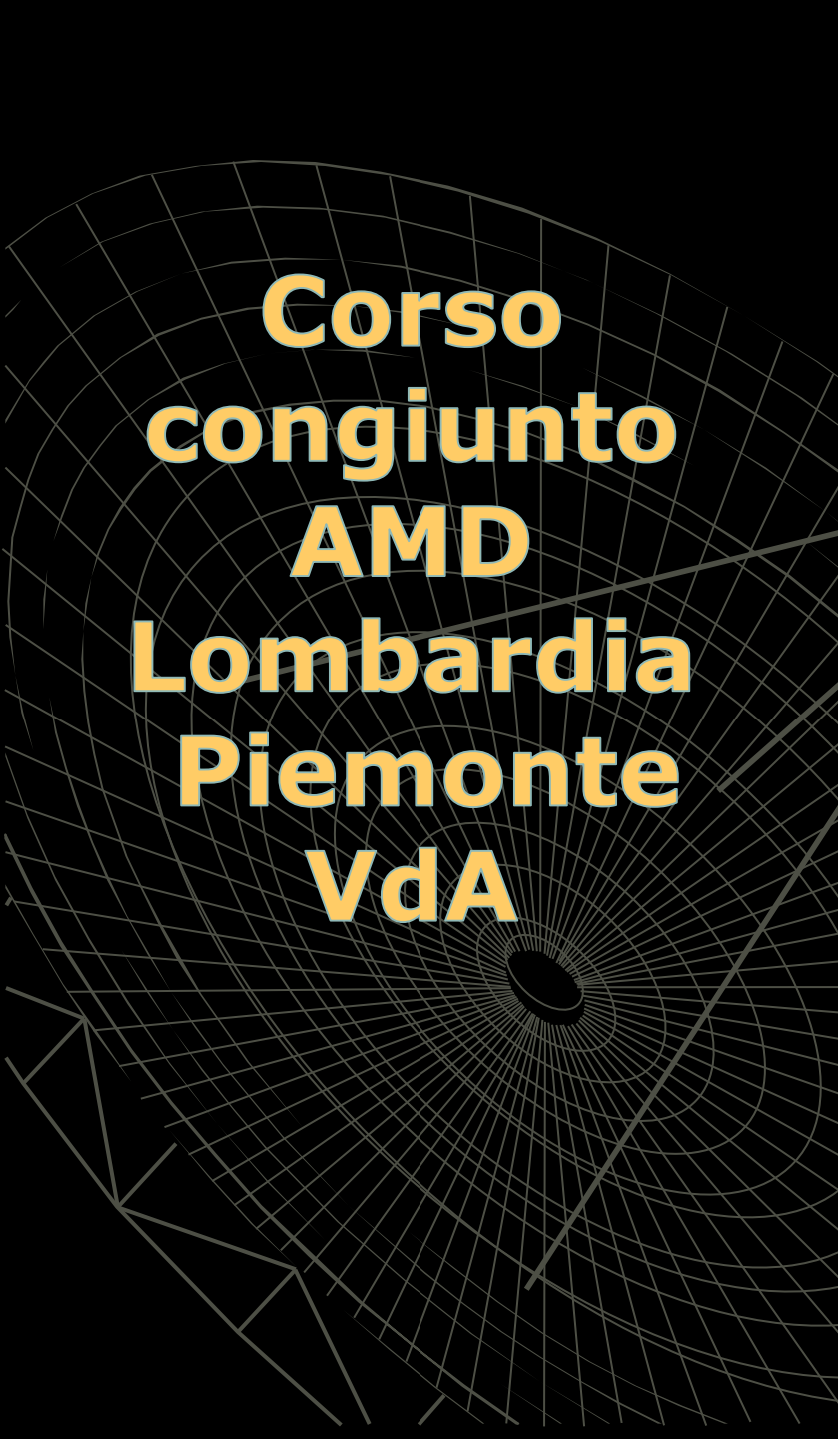
ANNO DI FONDAZIONE



**La formazione: "uno strumento"
per garantire i cambiamenti
necessari a migliorare
la "best practice"**

Luigi Gentile
Scuola Formazione AMD
SOC M. M. Diabetologia, Asti





**Corso
congiunto
AMD
Lombardia
Piemonte
VdA**

From: "Luca Monge" <amd-to.monge@alma.it>
Sent: Sunday, June 20, 2010 9:40 AM
Subject: Per la Scuola AMD

CaroLuigi,
ti scrivo a nome del CD regionale perchè abbiamo intenzione di organizzare un corso congiunto AMD Lombardia-Piemonte per neospecialisti endocrinologi.

Il Corso sarebbe finalizzato ad integrare la formazione degli endocrinologi con alcuni aspetti propri della nostra "specialità", favorendo il loro inserimento nelle strutture diabetologiche e valorizzando le specificità e il patrimonio culturale della diabetologia.

Sarebbe molto importante che tra i nostri rappresentanti vi fosse una figura della Scuola AMD e ti chiediamo, se lo ritieni, di indicarci una persona.

Grazie,

un caro saluto

Luca

Luca Monge, MD
SSD Diabetologia
AO CTO/Maria Adelaide

**Corso
congiunto
AMD
Lombardia
Piemonte
VdA**



CORSO DI FORMAZIONE POST SPECIALISTICA IN
DIABETOLOGIA

In Collaborazione



“Il Diabete oltre la Scuola di Specialità”

Collaborazione Regionale AMD Piemonte VdA



XXIII Congresso Regionale
AMD Piemonte e Valle d'Aosta

LE RETI

Connessioni umane
e tecnologiche in diabetologia

Pollenzo,
10-11 dicembre 2010



Venerdì, 10 Dicembre 2010

SIMPOSIO SATELLITE 09.00 - 13.00

"Tecnologia e cura"

Una collaborazione con la Scuola AMD

Coordinano Marco Comoglio, Riccardo Fornengo

Verifica con questionario ECM

LE RETI

Connessioni umane e tecnologiche in diabetologia

14.00 Registrazione

14.30 Benvenuto

Video

Paola Anziché

Introduzione

Luca Monge

15.00 Indicatori di qualità per la cura del diabete

Antonio Nicolucci

15.30 Telemedicina in diabetologia

Giacomo Vespasiani

16.00 Ri-pensarsi in rete: il valore aggiunto della connessione intersoggettiva

Derrick De Kerckhove

Discussione guidata da Franco Torriani

17.30 Coffee Break

18.00 Laboratorio diabetologico regionale

Moderatori: Marco Gallo, Anna Bogazzi

Gli annali AMD Piemontesi

Marilena Lanero, Alessandra Clerico

19.30 Chiusura lavori

Sabato, 11 Dicembre 2010

08.45 Simposio: *Subito!*

Quale ruolo per l'insulina alla luce dei nuovi ipoglicemizzanti?

Alberto De Micheli

Statine: da "the lower is better" a "the earlier the better"

Andrea Poli

Protezione della beta cellula e durability: *Subito!* per sempre

Maria Chantal Ponziani, Riccardo Fornengo

Take home message

Marco Gallo

10.15 Coffee Break

10.45 Dove si connettono le Reti!

Tavola Rotonda

Coordinano Luca Monge e Alessandro Ozzello

Partecipano: un Direttore Sanitario, un Direttore di Distretto,

una Persona con diabete, un Medico di Medicina Generale, un

Professore Universitario, un rappresentante dell'ISS, un Infermiere

di Diabetologia, un Diabetologo

12.30 Terra Madre: una rete affettiva

Anna Chiambretti, Marco Comoglio

13.00 Conclusioni

Verifica con questionario ECM

Si ringrazia la Fondazione Sandretto Re Rebaudengo
per le immagini da:

Paola Anziché - SPAZIANDO
GREATER TORINO - 2 Febbraio - 4 Marzo 2010, Torino





Il diabete mellito tipo 2 e la terapia insulinica: dagli standard di cura all'empowerment del paziente

PFA n° 5003-1100115

Alla Posta dei Donini

Via Deruta 43 - 06132 San Martino in Campo - Perugia



Con la collaborazione in erogazione della **Scuola Permanente di Formazione AMD**





Gruppo di Progetto

Annalisa Giancaterini

Regina Dagani

Angela Girelli

Maria Antonietta Pellegrini

Luigi Sciangula

Responsabile Scientifico

Angela Girelli

Direttori dei corsi

Luigi Sciangula

Patrizia Ruggeri

Alla c.a.
Presidente AMD
Direttore Scuola Permanente di Formazione Continua AMD

Brescia/Mariano Comense, 28 gennaio 2011

Chiarissimo Professor Gentile ed egregio Dott. Gentile,
Con la presente siamo a richiedere la collaborazione in progettazione dei Progettisti della **Scuola Permanente di Formazione Continua AMD** in merito al Progetto Regionale AMD Lombardia **"L'ASSISTENZA AL PAZIENTE DIABETICO IN RSA: dalla diagnosi, al trattamento anche insulinico, al follow-up"**.

I Progettisti identificati dal Gruppo di Progetto sono:

Dott.ssa Angela Girelli, Dott.ssa Maria Antonietta Pellegrini e Dott. Luigi Sciangula.

Allegiamo il programma preliminare dei due eventi che si terranno:

- **COMO, 2 APRILE 2011**
Palace Hotel - Lungo Lario Trieste, 16
- **PROVAGLIO D'ISEO (BS), 21 MAGGIO 2011**
della Fondazione San Pietro in Lamosa - Via Monastero, 5

L'obiettivo del Progetto è il miglioramento dell'assistenza al paziente diabetico istituzionalizzato da parte di tutto gli operatori sanitari coinvolti in un'ottica di razionalizzazione delle risorse umane e materiale con una attenzione specifica al miglioramento della qualità di vita e di cura e una riduzione delle complicanze.

La realizzazione di questo importante progetto è reso possibile grazie al contributo non condizionante di **Sanofi-Aventis S.p.A.**

L'occasione ci è gradita per inviare cordiali saluti, in attesa di una cortese risposta in merito.

Angela Girelli e Luigi Sciangula

Dott.ssa Angela Girelli
Unità Operativa di Diabetologia
per il Trattamento e l'Educazione dei Diabetici
A.O. Spedali Civili, Brescia
Tel. 030 3995514
Mobile 3335966998
angela.girelli@gmail.com

Presidente AMD Lombardia

Dott. Luigi Sciangula
Responsabile Struttura Semplice Dipartimentale
Diabetologia e Endocrinologia
Azienda Ospedaliera Sant'Anna - Como
Presidio Ospedaliero Cantù-Mariano Comense
Struttura di Mariano Comense
phone +39 031755276
mobile +39 3920769927
e-mail luigi_sciangula@fastwebnet.it
luigi.sciangula@gmail.com

Vice Presidente AMD Regione Lombardia

L'assistenza al paziente diabetico in RSA:

dalla diagnosi, al trattamento
anche insulinico, al follow-up

2 aprile 2011
PALACE HOTEL
Lungo Lario Trieste, 16 - Como

RESPONSABILE DEL PROGETTO
PATRIZIA RUGGERI

RESPONSABILE SCIENTIFICO
ANGELA GIRELLI

DIRETTORE DEL CORSO
LUIGI SCIANGULA

DOCENTI
Paolo Mascetti
Gilberto Orsenigo
Domenico Pellegrino
Patrizia Ruggeri
Luigi Sciangula
Adele Tono



L'assistenza al paziente diabetico in RSA:

dalla diagnosi, al trattamento
anche insulinico, al follow-up

21 maggio 2011

AUDITORIUM DELLA FONDAZIONE
SAN PIETRO IN LAMOSA

Via Monastero, 5 - Provaglio d'Iseo (BS)

From: [Angela Girelli](#)

To: [GENTILE LUIGI](#) ; [Sandro Gentile](#)

Cc: [Giuseppe Marelli](#) ; luigi_sciangula@fastwebnet.it ; [Antonio Bossi](#) ; [Segreteria](#)

Sent: Wednesday, February 23, 2011 3:17 PM

Subject: Rappresentanza Scuola AMD alla Sessione "Piede" Congresso Regionale Interassociativo AMD
SID 11 giugno 2011

Carissimi Presidenti,

ringraziandoVi per aver voluto accogliere positivamente la nostra richiesta alla Scuola AMD di collaborazione alla sessione dedicata al piede diabetico del nostro prossimo congresso regionale interassociativo, Vi proporrei, visto il suo ruolo istituzionale all'interno del CDN, fosse Giuseppe Marelli a rappresentare la Scuola in tale occasione.

Auspico una Vostra condivisione,

un caro saluto

Angela

Dott.ssa Angela Girelli

Unità Operativa di Diabetologia

per il Trattamento e l'Educazione dei Diabetici

A.O. Spedali Civili, Brescia

angela.girelli@gmail.com

Presidente AMD Lombardia



XVII
Congresso
Interassociativo
AMD-SID
Lombardia

La malattia, la tecnologia:
quale aiuto per la cura
della persona con diabete?



Villa Fenaroli, Rezzato (BS) **10-11 GIUGNO 2011**



ASSOCIAZIONE MEDICI DIABETOLOGI
Sezione Lombardia



SOCIETÀ ITALIANA di DIABETOLOGIA
Sezione Lombardia

**Collaborazione
Gruppo Annali AMD
AMD Comunicazione
Scuola AMD**

TITOLO	La Cartella diabetologica informatizzata come strumento di miglioramento della pratica clinica: il sistema File Dati -Software Indicatori AMD - Annali	
Obiettivo Generale	Diffondere il corretto uso della cartella elettronica nei centri diabetologici italiani e renderlo uno degli strumenti effettivi per il miglioramento della qualità dell'assistenza diabetologica	
Obiettivi Specifici	Di Conoscenza	<p>Conoscere:</p> <ol style="list-style-type: none"> 1) I vantaggi che derivano dall'utilizzo adeguato e sistematico della cartella elettronica: i vantaggi per il paziente, per il professionista, per il centro diabetologico, per la diabetologia italiana 2) Gli Indicatori AMD 3) Il sistema File Dati- SW Indicatori AMD- Annali 4) Le principali criticità nella registrazione ed elaborazione dei dati, sia per il report Indicatori che per gli Annali
Obiettivi Specifici	Pratici	<p>Sapere:</p> <ol style="list-style-type: none"> 1) Effettuare l'estrazione del File Dati dalla cartella in uso 2) Utilizzare il SW Indicatori AMD 3) Inviare il File Dati via web in occasione della periodica campagna Annali 4) Quali sono i campi che devono essere compilati nelle cartelle di uso più diffuso per poter elaborare i singoli indicatori 5) Leggere il report degli indicatori della singola struttura; riconoscere quelli il cui risultato potrebbe essere legato ad una cattiva raccolta dei dati 6) Valutare gli effetti sul calcolo degli indicatori della corretta/non corretta compilazione dei singoli campi che generano il File Dati
Team Progetto	Dott. Antonino Cimino, Dr.ssa Danila Fava, Dott. Riccardo Fornengo, Dott. Giacomo Guaita, Dr.ssa Giuliana La Penna, Dott. Luca Monge,	
Docenti	Da definire	
Consulenti	Infomedica	
Discenti	Medici diabetologi	

Con il patrocinio di



APPRENDI *SUBITO*

APPROPRIATEZZA PRESCRITTIVA IN DIABETOLOGIA

Per favorire l'integrazione
tra due figure fondamentali
nella gestione del DM2:
Diabetologo e Medico
di Medicina Generale

Brescia, 11 settembre 2010
AC Hotel Brescia

In risposta al mandato del CDN

Con il patrocinio di



APPRENDI *SUBITO*

APPROPRIATEZZA PRESCRITTIVA IN DIABETOLOGIA

Per favorire l'integrazione
tra due figure fondamentali
nella gestione del DM2:
Diabetologo e Medico
di Medicina Generale

Brescia, 11 settembre 2010
AC Hotel Brescia

**...a partire da settembre 2010...
il via alle capillarizzazioni
di Apprendi Subito**

Con il patrocinio di



Roma, 30 luglio 2010

Alla cortese attenzione del Presidente Regionale AMD

Oggetto: "Progetto formativo Apprendi Subito!"

Caro Presidente,

oltre all'invito ad introdurre il Corso di formazione Apprendi Subito!, che hai già ricevuto dalla Sudler & Hennessey, ritengo doveroso descriverTi brevemente il significato "politico" dell'iniziativa, nella Tua qualità di Presidente Regionale AMD.

Il percorso formativo **Apprendi Subito!** si muove nella direzione dell'integrazione delle figure professionali del Diabetologo e del Medico di Medicina Generale ed è condiviso a monte da AMD e da SIMG in una nuova luce e sulla base di una più matura condivisione.

AMD e SIMG hanno condiviso un documento operativo definito "**DOCUMENTO DI INDIRIZZO POLITICO E STRATEGICO PER LA BUONA ASSISTENZA ALLE PERSONE CON DIABETE**", recepito anche da SID ed ufficialmente consegnato al Ministro Fazio.

L'importanza di questo documento risiede nel fatto che l'integrazione tra Diabetologo e MMG si realizza da oggi in modo da condividere tutti i soggetti diabetici in una visione dinamica e con intensità e frequenza correlata allo stato clinico di ciascun paziente. Altro punto di forza è rappresentato dal fatto che il punto di partenza di questa gestione condivisa è rappresentato dal momento della prima diagnosi, elemento imprescindibile per un corretto inquadramento e per sollecitare quella memoria metabolica positiva, che sarà il presupposto di un futuro meno gravato da complicanze.

L'importanza di questo documento risiede nel fatto che l'integrazione tra Diabetologo e MMG si realizza da oggi in modo da condividere tutti i soggetti diabetici in una visione dinamica e con intensità e frequenza correlata allo stato clinico di ciascun paziente. Altro punto di forza è rappresentato dal fatto che il punto di partenza di questa gestione condivisa è rappresentato dal momento della prima diagnosi, elemento imprescindibile per un corretto inquadramento e per sollecitare quella memoria metabolica positiva, che sarà il presupposto di un futuro meno gravato da complicanze.

Non sfugge la valenza strategica di questo documento, che Ti chiedo di consegnare, insieme al Delegato Provinciale SIMG, al Rappresentante Istituzionale (Direttore di Distretto/di ASL/di Azienda) che porterà il suo saluto in apertura.

Il percorso formativo affronta i due temi che sono alla base di questa visione e sono la precocità e l'appropriatezza diagnostico-terapeutica. Come ben si comprende sono i temi del **Grande Progetto SUBITO!**.

E' per questo motivo che il Tuo intervento di apertura non dovrà essere solo un saluto formale, ma sarà indirizzato a descrivere il percorso formativo dell'incontro, partendo dalle motivazioni scientifiche e "politiche" dell'integrazione tra Diabetologo e Medico di Medicina Generale. A supporto di questa introduzione troverai in allegato una serie di *slides* che ho preparato e condiviso con il Direttore della Scuola AMD e con il Presidente della Consulta dei Presidenti Regionali, che con me firmano questa lettera.

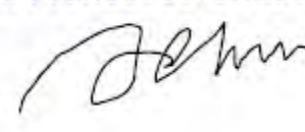
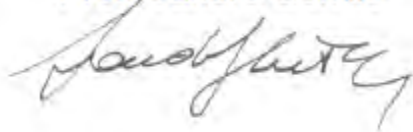
Nel caso in cui non potessi personalmente introdurre i lavori delle varie edizioni del Corso di formazione **Apprendi Subito!**, Ti prego di condividere con il Tuo delegato questa comunicazione e la presentazione che Ti mando.

Con molti cordiali saluti ed auguri di buon lavoro.

Presidente AMD
Prof. Sandro Gentile

Coordinatore Scuola
Dott. Luigi Gentile

Presidente delle Consulta
Dott. Francesco Chiaramonte



Con il patrocinio di



SIMG
Società
Italiana
di Medicina
Generale



DOCUMENTO DI INDIRIZZO POLITICO E STRATEGICO PER LA BUONA ASSISTENZA ALLE PERSONE CON DIABETE

Questo documento nasce dalla storica collaborazione tra la diabetologia e la medicina generale iniziata negli anni '90, e orientata a creare le condizioni necessarie per migliorare la qualità dell'assistenza alle persone con diabete integrando i diversi livelli assistenziali.

L'**assistenza diabetologica** su tutto il territorio nazionale non può prescindere dalla presa d'atto che essa è il prodotto dell'integrazione tra assistenza sanitaria di base e specialistica, in cui sono fondamentali il riconoscimento del **ruolo professionale del Medico di Medicina Generale**, cardine dell'assistenza sanitaria di base, e di quello della **rete italiana dei Servizi di Diabetologia, ospedalieri e territoriali**, più volte oggetto di studi internazionali.

Discende da questa premessa la necessità prioritaria di un'**adeguata allocazione di risorse per il potenziamento di questo assetto organizzativo**, che sta alla base del percorso diagnostico terapeutico assistenziale e del modello di gestione integrata e che si è dimostrato efficace nel ridurre morbilità, ricoveri e contenere la spesa complessiva.

Calendario 2010 - Settembre

REGIONE	SEDI INCONTRI	DATA	Formatore AMD	Animatore SIMG	Terzo Formatore
LOMBARDIA	BRESCIA	11-set-10	Angela Girelli	Gerardo Medea	Annalisa Giancaterini AMD
MARCHE	S. IPPOLITO (PU)	18-set-10	Silvana Manfrini	Gabriele Scattolari	Giuliano Sebastianelli SIMG
PROV. AUT. TRENTO	COGNOLA (TN)	18-set-10	Luciano Zenari	Carlo Buongiovanni	Raffaella Marrocchella SIMG
VENETO	MIRA PORTE (VE)	18-set-10	Giovanni Sartore	Giulio Bergamasco	Serenella Longhi SIMG
ABRUZZO	MOSCIANO SANT'ANGELO (TE)	25-set-10	Paolo Di Berardino	Gabriella Salladini	Seller Renato SIMG
CAMPANIA	CASERTA	25-set-10	Maria Barone	Angelo Cioffi	Gentile Sandro AMD

NOTA: sono stati assegnati n.4/5 crediti per singolo evento

Calendario 2010 - Ottobre

REGIONE	SEDI INCONTRI	DATA	Formatore AMD	Animatore SIMG	Terzo Formatore
CALABRIA	COSENZA	2-ott-10	Achiropita Pucci	Piero Vasapollo	Gaudenzio Stagno AMD
LAZIO	ROMA A	2-ott-10	Daniela Fava	Patrizia Lentini	Patrizio Tatti AMD
MARCHE	OSIMO (AN)	2-ott-10	Silvana Manfrini	Giuliano Sebastianelli	Gabriele Scattolari SIMG
SARDEGNA	CAGLIARI	2-ott-10	Luciano Carboni	Antonio Muglia	Iosetta Peruzzo SIMG
TOSCANA	FIRENZE	2-ott-10	Rosa Maria Meniconi	Maria Grazia Mori	Gabriele Forlani AMD
CAMPANIA	NAPOLI	9-ott-10	Gerardo Corigliano	Margherita Arena	Maria Barone AMD
CAMPANIA	NAPOLI CENTRO	9-ott-10	Vincenzo Armentano	Elio Garaffa	Sandro Gentile AMD
LAZIO	ROMA C	9-ott-10	Mauro Ragonese	Maurizio Ridolfi	Natalia Visalli AMD
LOMBARDIA	CINISELLO BALSAMO (MI)	9-ott-10	Alberto Rocca	Giorgio Tresoldi	Mauro Calzolari SIMG
PUGLIA	MANFREDONIA	9-ott-10	Lorenzo De Candia	Ciro Schiavone	Antonio Metrucci SIMG
SARDEGNA	SASSARI	9-ott-10	Giacomo Guaita	Iosetta Peruzzo	Antonio Muglia SIMG
PIEMONTE	SETTIMO TORINESE (TO)	16-ott-10	Luca Richiardi	Enrico Turbil	Alessandro Ozzello AMD
LAZIO	LATINA	23-ott-10	Francesco Chiamonte	Gerardo Lanza	Mauro Ragonese AMD
LAZIO	ROMA B	23-ott-10	Sergio Leotta	Patrizia Lentini	Natalia Visalli AMD
LIGURIA	GENOVA	23-ott-10	Paola Ponzani	Pierclaudio Brasesco	Luca Lione AMD
SICILIA	ACI CASTELLO (CT)	23-ott-10	Maurizio Di Mauro	Guglielmo Beneventano	Carmelo De Francesco AMD
TOSCANA	MONTEVARCHI (AR)	23-ott-10	Rosa Maria Meniconi	Andrea Salvetti	Maria Grazia Mori SIMG

Calendario 2010 - Novembre

REGIONE	SEDI INCONTRI	DATA	Formatore AMD	Animatore SIMG	Terzo Formatore
PUGLIA	LECCE	6-nov-10	Lorenzo De Candia	Antonio Metrucci	Marco Urigo SIMG
SICILIA	PALERMO	6-nov-10	Antonietta Costa	Iraci Tindaro	Giovanni Giardina SIMG
UMBRIA	PONTE SAN GIOVANNI (PG)	6-nov-10	Augusto Travaglini	Piero Grilli	Danila Fava AMD
VENETO	VICENZA	6-nov-10	Luciano Zenari	Enrico Ioverno	Giovanni Sartore AMD
PIEMONTE	TORINO	13-nov-10	Luca Richiardi	Enrico Turbil	Luca Lione AMD
CALABRIA	REGGIO CALABRIA	13-nov-10	Gaudenzio Stagno	Roberto Sergio Russo	Piero Vasapollo SIMG
EMILIA ROMAGNA	BOLOGNA	13-nov-10	Gabriele Forlani	Donato Zocchi	Antonio Venturelli SIMG
LAZIO	FERENTINO -FROSINONE	13-nov-10	Sergio Di Pietro	Francesco Carrano	Nadia Bauzulli SIMG
LAZIO	ROMA A	13-nov-10	Danila Fava	Maurizio Ridolfi	Gerardo Lanza SIMG
LOMBARDIA	MILANO	13-nov-10	Giuseppe Marelli	Giorgio Tresoldi	Fabrizio Negri SIMG
SICILIA	MESSINA	13-nov-10	Carmelo De Francesco	Umberto Alecci	Agatina Chiavetta AMD

Calendario 2010 - Dicembre

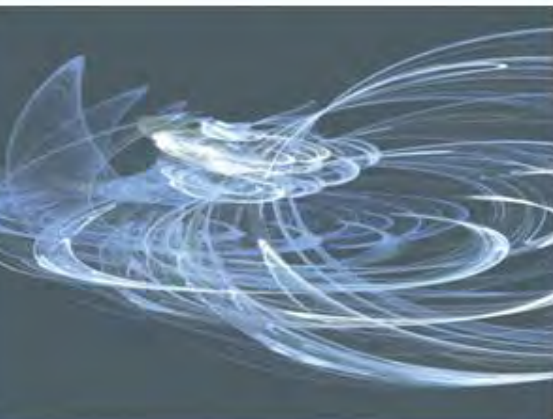
REGIONE	SEDI INCONTRI	DATA	Formatore AMD	Animatore SIMG	Terzo Formatore
ABRUZZO	MONTESILVANO (PE)	4-dic-10	Giuliana La Penna	Renato Seller	Paolo Di Bernardino AMD
LIGURIA	BERGEGGI (SV)	4-dic-10	Luca Lione	Franco Bolognesi	Pierclaudio Brascesco SIMG
LOMBARDIA	PAVIA	4-dic-10	Giuseppe Marelli	Fabrizio Negri	Cinzia Massafra AMD
FRIULI VENEZIA GIULIA	UDINE	4-dic-10	Laura Tonutti	Andrea Piccinin	Giovanni Sartore AMD
LOMBARDIA	CESANO MADERNO (MB)	4-dic-10	Luigi Sciangula	Mauro Calzolari	Leonardo Barbera SIMG
PIEMONTE	ALESSANDRIA	4-dic-10	Luigi Gentile	Angelo Raccone	Luca Richiardi AMD
SICILIA	PALERMO	4-dic-10	Agatina Chiavetta	Tindaro Itraci	Maria Antonietta Scarpitta AMD
TOSCANA	FIRENZE	4-dic-10	Rosa Maria Meniconi	Maria Grazia Mori	Andrea Salvetti SIMG
CALABRIA	ROSSANO (CS)	11-dic-10	Achiropita Pucci	Piero Vasapollo	Roberto Sergio Russo SIMG
LAZIO	ROMA B/C	11-dic-10	Sergio Leotta	Nadia Bauzulli	Francesco Carrano SIMG
LOMBARDIA	MILANO	11-dic-10	Cinzia Massafra	Giorgio Tresoldi	Luigi Sciangula AMD
PUGLIA	TARANTO	11-dic-10	Lorenzo De Candia	Marco Urigo	Antonio Metrucci SIMG
CAMPANIA	CASTELLAMMARE (NA)	11-dic-10	Salvatore Turco	Pasquale Di Martino	Sandro Gentile AMD

Calendario 2011 (da gennaio a giugno)

Calendario Apprendi Subito 2011

REGIONE	SEDI INCONTRI	DATA CONFERMATATA	Formatore AMD	Animatore SIMG	Terzo Animatore
SICILIA	AGRIGENTO	22-gen-11	Antonietta Maria Scarpitta AMD, Mazara del Vallo (TP)	Giovanni Giardina SIMG, Canicatti (AG)	Agatina Chiavetta AMD, Catania
PUGLIA	BISCEGLIE (BT)	22-gen-11	Lorenzo De Candia AMD, Terlizzi (BA)	Gaetano D'Ambrosio SIMG, Bisceglie (BT)	Ciro Schiavone SIMG, Foggia
LAZIO	ROMA E	22-gen-11	Sergio Lecitta AMD, Roma	Patrizia Lentini SIMG, Roma	Sergio Di Pietro AMD, Roma
CAMPANIA	VIETRI (SA)	22-gen-11	Mariano Agrusta AMD, Napoli	Nicola Tarallo SIMG, Agnone Cilento (SA)	Angelo Ciolfi SIMG, San Felice a Cancellò (CE)
LOMBARDIA	STEZANO (BG)	29-gen-11	Annalisa Giancaterini AMD, Cusano Milanino (MI)	Leonardo Barbera SIMG, Calusco D'Adda (BG)	Gerardo Medea SIMG, Brescia
PIEMONTE	CASSELLE (TO)	29-gen-11	Marelli Giuseppe, Desio (MB)	Enrico Turbil SIMG, Pinerolo (TO)	Luigi Gentile AMD, Asti
LOMBARDIA	MILANO NORD (RHO)	05-feb-11	Cinzia Massafra AMD, Cologno Monzese (MI)	Giorgio Tresoldi SIMG, Cassano d'Adda (MI)	Giuseppe Marelli AMD, Desio (MB)
PUGLIA	BARI	05-feb-11	Lorenzo De Candia AMD, Terlizzi (BA)	Gaetano D'Ambrosio SIMG, Bisceglie (BT)	Ciro Schiavone SIMG, Foggia
TOSCANA	PONTERERA (PI)	05-feb-11	Maria Rosa Meniconi AMD, Viareggio (LU)	Andrea Salvetti SIMG, Grosseto	Maria Grazia Mori SIMG, Matassino (FI)
SICILIA	ERICE (TP)	05-feb-11	Antonietta Maria Scarpitta AMD, Mazara del Vallo (TP)	Vito Milazzo Alcamo (TP)	Umberto Alecci SIMG, Messina
EMILIA ROMAGNA	BOLOGNA	12-feb-11	Gabriele Forlani AMD, Bologna	Donato Zocchi SIMG, Bologna	Antonio Venturelli SIMG, Modena
VENETO	PESCANTINA (VR)	12-feb-11	Luciano Zanari AMD, Negrar (VR)	Raffaella Marrocchella SIMG, San Pietro in Cariano (VR)	Giovanni Sartore AMD, Padova
CAMPANIA	CASTELLAMMARE (NA)	5-mar-11	Salvatore Turco	Pasquale Di Martino	Sandro Gentile AMD
EMILIA ROMAGNA	MODENA	14-mag-11	Gabriele Forlani AMD, Bologna	Antonio Venturelli SIMG, Modena	Donato Zocchi SIMG, Bologna
VENETO	PORTOBUFFOLE (TV)	11-giu-11	Giuseppe Maraglino amd, Sacile (PN)	Serenella Longhi SIMG, Vittorio Veneto (TV)	Giovanni Sartore AMD, Padova
LOMBARDIA	CREMONA	25-giu-11	Angela Girelli (AMD) Brescia	Laura Federici (SIMG) Cremona	Luigi Scianguola (AMD) Mariano Comense (CO)

NOTA: sono stati assegnati 4/5 crediti a ciascun evento



Accuratezza del dato glicemico e
management del DMT2:
fin da SUBITO oltre l'HbA1c

Accuratezza del dato glicemico e
management del DMT2:
fin da SUBITO oltre l'HbA1c



*...in risposta al Mandato
del CDN AMD...*

PROGRAMMA SCIENTIFICO

Da: "Presidenza AMD" <presidenza@aemmedi.it>
A: "GENTILE LUIGI" <gentile.asti@virgilio.it>
Cc: <enzoarmentano@gmail.com>; "sandro gentile" <sandro.gentile1@gmail.com>; "AMD-Segreteria Ferrero" <segreteria@aemmedi.it>
Data invio: giovedì 29 aprile 2010 13.27
Oggetto: COLLABORAZIONE SIBioC
Gentilissimo,

a nome del Presidente e del Segretario, sono a trasmettere la nuova delibera riguardante la collaborazione con SIBioC con preghiera di coinvolgimento e diffusione di tutte le persone delegate dal CDN.

Come potrai notare, il Direttivo ha accolto la tua gradita proposta ritenendo di rafforzare ulteriormente la composizione del Board in considerazione dell'importanza dell'iniziativa.

Grazie per l'attenzione e cari saluti.

ESTRATTO VERBALE CDN 17-18 MARZO 2010

SIBioC

Il corso programmato a Pinerolo il 20 febbraio 2010 in collaborazione con SIBIOC, utilizzato per la visita annuale CERMET di certificazione della Scuola AMD, ha avuto pieno successo e ha ingenerato grande soddisfazione nei rappresentanti SIBioC, dottoressa MariaRita Cavallo e Presidente regionale SIBioC, che hanno manifestato al Presidente AMD il piacere di continuare la collaborazione intersocietaria in ulteriori esperienze. Questa richiesta si potrebbe

FACULTY

MARIA RITA CAVALLO

Pinerolo (TO)

ALBERTO DE MICHELI

Genova

LUIGI GENTILE

Asti

SANDRO GENTILE

Napoli

GIACOMO GUAITA

Carbonia Iglesias

GIUSEPPE MARELLI

Desio (MI)

ANDREA MOSCA

Milano

ROBERTA PACIFICI

Roma

GIOVANNA PATRUCCO

Vercelli

FABRIZIO QUADRI

Grosseto

MASSIMO QUERCIOLO

Firenze

ANTONETTA MARIA SCARPITTA

Marsala (TP)

CONCETTA SURACI

Roma

SEGRETERIA SCIENTIFICA

*Maria Rita Cavallo, Alberto De Micheli,
Antonino Di Benedetto, Luigi Gentile,
Giacomo Guaita, Giuseppe Marelli,
Antonietta Maria Scarpitta, Concetta Suraci*

PROGRAMMA 24 OTTOBRE 2010

Ore 13.30 Registrazione dei Partecipanti

Ore 14.00 ***Saluto delle Autorità***

Ore 14.30 *Presentazione del Corso*
Luigi Gentile

Ore 15.00 *Intervento Preordinato*
Perché agire tempestivamente nel
diagnosticare e trattare l'iperglicemia?
Giuseppe Marelli

Ore 15.30 *Incontro con l'Esperto*
Accuratezza e precisione nella misura
della glicemia in laboratorio
Andrea Mosca
Maria Rita Cavallo

Ore 16.00 *Lavoro di Gruppo*
Alberto De Micheli
Giacomo Guaita
Giuseppe Marelli
Antonietta Maria Scarpitta
Concetta Suraci

Ore 17.15 *Confronto con l'Esperto*

Ore 18.00 *Incontro con l'Esperto*
Quale garanzia di qualità nell'uso
del glucometro?
Andrea Mosca
Maria Rita Cavallo

Ore 18.30 *Lavoro di Gruppo*
Alberto De Micheli
Giacomo Guaita
Giuseppe Marelli
Antonietta Maria Scarpitta
Concetta Suraci

Ore 19.00 *Confronto con l'Esperto*

Ore 19.30 *Letture*
Le ricadute cliniche dell'impiego precoce
degli inibitori del DPP-4
Sandro Gentile

Ore 20.00 *Discussione*

PROGRAMMA 25 OTTOBRE 2010

Ore 08.00 Apertura dei Lavori
Luigi Gentile

Ore 08.30 *Intervento Preordinato*
Il nuovo "valore" dell'emoglobina glicata
Alberto De Micheli

Ore 09.00 *Incontro con l'Esperto*
Accuratezza e precisione nella misura
standardizzata dell'emoglobina glicata
Andrea Mosca
Maria Rita Cavallo

Ore 09.30 *Lavoro di Gruppo*
Alberto De Micheli
Giacomo Guaita
Giuseppe Marelli
Antonietta Maria Scarpitta
Concetta Suraci

Ore 10.15 *Confronto con l'Esperto*

Ore 11.00 *Intervento Preordinato*
Il laboratorio nei PDTA del diabete mellito
alla luce degli Standard di Cum
Alberto De Micheli

Ore 11.30 *Incontro con l'Esperto*
La refertazione del dato a supporto del
diabetologo (la proposta del laboratorista)
Andrea Mosca
Maria Rita Cavallo

Ore 12.00 *Lavoro di Gruppo*
Alberto De Micheli
Giacomo Guaita
Giuseppe Marelli
Antonietta Maria Scarpitta
Concetta Suraci

Ore 13.00 *Discussione*

Ore 13.30 **Take away messages**
Restituzione dei risultati

Ore 14.00 Compilazione questionari ECM

FACULTY



MARIA RITA CAVALLO

Pinerolo (TO)

FRANCESCO CHIARAMONTE

Roma

ANTONINO DI BENEDETTO

Messina

LUGI GENTILE

Asti

SANDRO GENTILE

Napoli

FRANCESCO MARIO GENTILE

Bari

GIACOMO GUAITA

Carbonia Iglesias

GIUSEPPE MARELLI

Desio (MI)

MARIA TERESA MURATORE

Roma

ROBERTA PACIFICI

Roma

ANTONIETTA MARIA SCARPITTA

Marsala (TP)

CONCETTA SURACI

Roma

**Accuratezza del dato glicemico e
management del DMT2:
fin da SUBITO oltre l'HbA1c**

Roma, 30 Novembre - 1 Dicembre 2010

**...valorizzando
la sinergia
tra reti di
laboratorio e
diabetologia...**



**Accuratezza del dato glicemico e
management del DMT2:
fin da SUBITO oltre l'HbA1c**

Roma, 1 – 2 Dicembre 2010

Il Saluto delle Autorità

SANDRO GENTILE

Presidente Nazionale AMD

ROBERTA PACIFICI

Presidente Nazionale SIBioC

FRANCESCO CHIARAMONTE

Presidente Regionale AMD Lazio

MARIA TERESA MURATORE

Delegato Regionale SIBioC Lazio

... In risposta ai Mandati del CDN al Gruppo Scuola

Operatori
Sanitari
in
Dipartimento
di
Alimentazione

 Firenze

Palazzo dei Congressi
20/22 maggio 2010

IX Congresso Nazionale OSDI

Diabete mellito e complicanze croniche

Sala Verde

Ore 15.00-17.30

Simposio Satellite: Dimensione OSDI

Moderatori: M. T. Branca - L. Scianguà

OSDI: non un punto d'arrivo ma un percorso in evoluzione
R. Nocciolini

Scuola di Formazione Permanente OSDI:
attività e sinergie nella formazione - L. Gentile - R. Toniato

In...formazione OSDI: una rivista degli infermieri per
gli infermieri - R. Chiandetti



Dal file dati AMD e dagli Standard di cura italiani del diabete a SUBITO: quale il ruolo della formazione per ridurre la variabilità del trasferimento delle evidenze scientifiche nella pratica professionale?

Luigi Gentile
SOC M.M.Diabetologia
Ospedale Cardinal Massaja, Asti
Direttore Scuola Formazione AMD



...In risposta ai Mandati del CDN al Gruppo Scuola

ESTRATTO VERBALE CDN 5/6 LUGLIO 2010

Durante lo scorso Congresso OSDI è stato organizzato un Simposio congiunto AMD-OSDI registrando un'ampia condivisione di intenti con la volontà di proseguire con la collaborazione fra le due Scuole progettando anche un Evento di formazione comune destinato al Team diabetologico.

Si da mandato alla Scuola di sviluppare questo Evento e di riferire progressivamente al CDN (Subito Team!)

Cristina Ferrero

Associazione Medici Diabetologi

Viale delle Milizie, 96

00192 - Roma

Tel. 06-7000599

Fax 06-7000499

Cell. 340-5835488

presidenza@aemmedi.it

ESTRATTO VERBALE CDN 5/6 LUGLIO 2010

SCUOLA DI FORMAZIONE AMD

Il Presidente informa che da contatti in corso da vari mesi con Aziende del settore è stata raccolta la disponibilità di mettere a disposizione di AMD le risorse necessarie per la realizzazione di eventi formativi in linea con la mission e la vision di AMD, nonché con il mandato conferito dal CDN al Gruppo Scuola e il Gruppo Governo Clinico.

L'evoluzione delle norme ECM attualmente in corso impone di dare rapidamente corso a tali progettualità per evitare il rischio che il cambiamento della normativa vanifichi l'intensa opera di fidelizzazione con gli sponsor. La realizzazione di tali progettualità riveste carattere di urgenza per cui gli eventi formativi vanno realizzate entro il 2010.

Essendo state reperite le risorse (Sanofi), si da' mandato al Direttore Scuola di progettare e realizzare il Master Scuola (1' Commitment Scuola) entro il 2010 e di progettare il Corso Base Scuola AMD, in osservanza a quanto deliberato in precedenza dal CDN.

Analogamente al punto precedente, essendo state reperite le risorse (Lilly), si da' mandato al Direttore Scuola di progettare e realizzare in collaborazione con componenti del Gruppo a progetto Clinical Governance (componente percorsi), un percorso formativo (master + capillarizzazioni) su di un PDTA dedicato all'appropriatezza della terapia iniettiva nel paziente ambulatoriale. Il mandato va attuato tempestivamente entro dicembre 2010, in virtù del fatto che la normativa ECM e' in rapido cambiamento.

Cristina Ferrero

Associazione Medici Diabetologi

Viale delle Milizie, 96

00192 - Roma

Tel. 06-7000599

Fax 06-7000499

Cell. 340-5835488

segreteria@aemmedi.it



IL PERCORSO VERSO LA TERAPIA INIETTIVA RAZIONALE:

dalla Conversation Map
all'empowerment e all'organizzazione
della rete di assistenza AMD

con il contributo non condizionante di:

Lilly

Risposte che contano.

Milano, 30 settembre - 1 ottobre 2010

MILANO

PADOVA

TORINO

BOLOGNA

FIRENZE

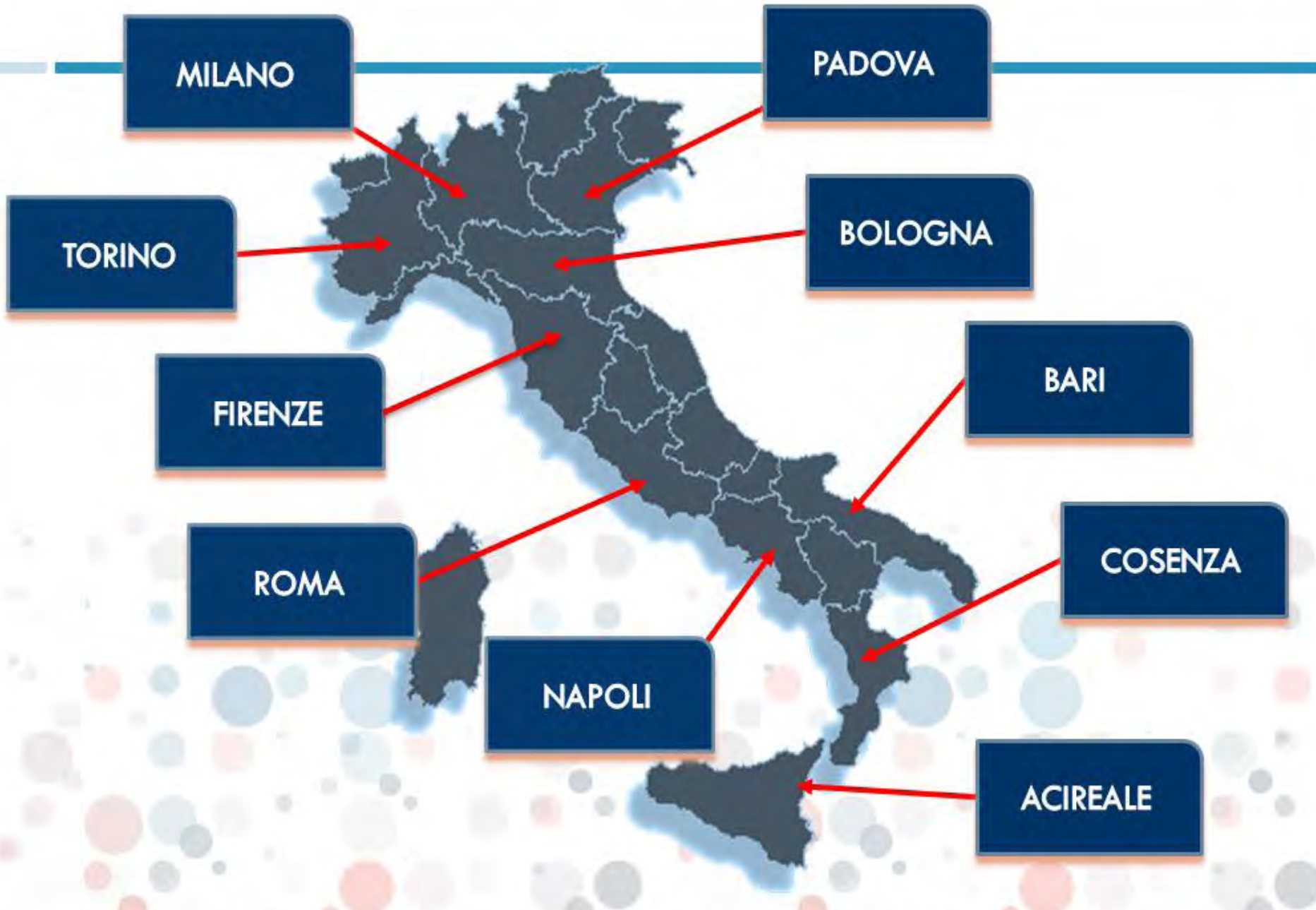
BARI

ROMA

COSENZA

NAPOLI

ACIREALE



Il modello formativo AMD: la duttilità al servizio del socio e della rete di assistenza diabetologica



CERTIFICATO DEL SISTEMA DI GESTIONE PER LA QUALITÀ QUALITY MANAGEMENT SYSTEM CERTIFICATE

Si dichiara che il sistema di gestione per la Qualità dell'Organizzazione:
We certify that the Quality Management System of the Organization:

AMD FORMAZIONE

Reg. No: 4298 - A

Indirizzo/Address:

Via delle Milizie, 96
00192 Roma Italia

È conforme alla norma/Is in compliance with the standard:

UNI EN ISO 9001:2008
ISO 9001:2008

Per i seguenti prodotti-servizi/For the following products-services:

Progettazione ed erogazione di eventi formativi residenziali e FAD e di formazione formatori in ambito professionale e di educazione continua in sanità

EA: 37, 38

Il mantenimento della certificazione è soggetto a sorveglianza annuale e subordinato al rispetto dei requisiti essenziali CERMET.
Maintenance of the certification is subject to annual survey and dependent upon the observance of CERMET basic requirements.
Riferirsi al manuale qualità per i dettagli delle esclusioni ai requisiti della norma UNI EN ISO 9001:2008
Refer to quality manual for details of exclusion of ISO 9001:2008 requirements

Rilascio certificato/Certificate issuance: 2004-02-13
Ultima modifica/Last modification: 2010-10-25
Prossimo rinnovo/Following renewal: 2013-02-12

Direttore Commerciale e Operativo
Sales and Operations Manager
Pierpiero Belcredi

Direttore Generale
General Manager
Rodolfo Trippodo



CERMET Soc. Cons. a r.l. - Headquarter Italy - Via Cadriano 23 - 40057 Cadriano di Granarolo (BO) - Tel +39 051.764.811 - Fax +39 051.763.382 - www.cermet.it

Firenze, 25 ottobre 2010

AMD FORMAZIONE



ACCETTARE LE SFIDE



Cogliere le opportunità



MIGLIORAMENTO CONTINUO




**Semplicità
Fruibilità
Condivisione**

*Maria Rita Cavallo,
Consulente SQQ Scuola AMD*

AMD - Amministrazione

A:

Cc: Gentile Luigi; Gentile Luigi (gentile@asl19.asti.it); Gentile Sandro; 'Amministrazione AMD';

@:  AMD - Formazione .pdf (476 KB)**AMD - FORMAZIONE**

! Il messaggio ha priorità alta.

Gentilissimi,

a nome della Presidenza e del Direttore della Scuola AMD, sono a trasmettervi la comunicazione allegata.

Restando a completa disposizione, colgo l'occasione per porgervi cordiali saluti.

Helenia Mondati**Associazione Medici Diabetologi**

Viale delle Milizie, 96

00192 - Roma

Tel. 06-7000599

Fax 06-7000499

Cell. 349-8873386

amministrazione@aemmedi.it**DONA IL 5 X MILLE A FAVORE DELLA RICERCA AMD****INDICA QUESTO CODICE FISCALE NELLA TUA DICHIARAZIONE DEI REDDITI: FONDAZIONE 08387721007**

Rispetta l'ambiente: Se non ti è necessario, non stampare questa mail.

Il contenuto di questa e-mail è rivolto unicamente alle persone cui è indirizzato, e può contenere informazioni la cui riservatezza è tutelata. Sono vietati la riproduzione e l'uso di questa e-mail in mancanza di autorizzazione del destinatario. Se avete ricevuto questa e-mail per errore, si prega di non diffonderla e di avvertire immediatamente il mittente.

This e-mail is intended only for the person or entity to which is addressed and may contain information that is privileged, confidential or otherwise protected from disclosure. Copying, dissemination or use of this e-mail or the information herein by any other person is strictly prohibited. If you have received this e-mail in error, please notify us immediately by telephone or fax.



Roma, 9 novembre 2010

Oggetto: “AMD – Formazione”

Care Amiche e cari Amici,

siamo lieti di annunciare la nascita in quel di Firenze, domenica 25 ottobre 2010, di **AMD-Formazione** “epocale conquista” per AMD e per la Scuola, che si viene a collocare, con puntuale tempestività, nel contesto dell’ulteriore evoluzione della politica societaria per la Formazione, alla luce delle opportunità che “le nuove regole dell’ECM” hanno offerto ad AMD e al suo braccio tecnico, la Scuola Permanente di Formazione AMD.

Il processo ha visto il suo avvio con la formalizzazione, in data 7 settembre 2009, del mandato specifico al Gruppo Scuola: *“Semplificare il percorso Qualità ed apertura nei confronti dei soci, mantenendo la certificazione. Progettare attività che collimino con la mission di AMD e con il Grande Progetto AMD”* e che ha visto il raggiungimento dell’obiettivo prioritario assegnato dal mandato del CDN AMD, il mantenimento della Certificazione Scuola, con la visita ispettiva CERMET, tenutasi a Pinerolo il 20 febbraio 2010.

Il mandato assegnato dal CDN al Gruppo Scuola, e la sua contestualizzazione all'interno della *vision* e *mission* di AMD e del Grande Progetto della Diabetologia Italiana *Subito!* per il quadriennio 2009-2013, sono state oggetto di condivisione allargata a tutto il nuovo Gruppo Scuola e ha visto, nel periodo tra settembre 2009 e ottobre 2010, l'intero Gruppo Scuola impegnato a realizzarne la declinazione operativa, progettando ed erogando collaborazioni Scuola, secondo gli specifici mandati del CDN e ad offrire sempre maggiore apertura nei confronti dei Soci e della Rete di Assistenza AMD, creando contesti favorevoli e costruendo condizioni utili a far sì che la Formazione AMD potesse essere uno strumento duttile in grado di sostenere i cambiamenti necessari a migliorare la qualità dell'assistenza della rete diabetologica di cui AMD è l'espressione, rispondendo con questo all'esigenza di rendere le azioni e le attività del Gruppo Scuola coerenti con *Subito!* e consolidando la consapevolezza di dover recepire e tradurre in azioni, quale braccio tecnico operativo di AMD, gli indirizzi politico-strategici del CDN AMD.

L'ulteriore evoluzione dello scenario societario per la Formazione AMD ha individuato, con mandato espresso nel mese di ottobre 2010 dalla Presidenza al Direttivo Scuola, l'obiettivo prioritario per AMD di poter assumere il ruolo di Provider ECM, in recepimento delle nuove norme ECM.

Il Gruppo Scuola ed il suo Team di certificazione, sotto la guida della sua Direzione e del Consulente Scuola, ha pertanto, affrontato un'ulteriore visita ispettiva CERMET, tenutasi a Firenze il 25 ottobre 2010, anch'essa superata senza non conformità, che segna la nascita di **AMD-Formazione**, come da evidenza documentale a seguire integralmente riportata.



La nostra Società Scientifica, tramite **AMD-Formazione** e la Scuola AMD, si propone di contribuire ad elevare la qualità della vita della persona con malattie metaboliche o diabete, attraverso il miglioramento continuo dell'assistenza attraverso la promozione, la progettazione e la realizzazione di attività formative verso Istituzioni Pubbliche e Private che, in qualche modo operano nel campo delle malattie metaboliche e diabete coerentemente alla *vision* di AMD, che intende valorizzare, in una visione sistemica ed etica, il ruolo specifico ed unico del Diabetologo e del team nel miglioramento continuo della "cura" delle persone con diabete e malattie metaboliche, attraverso la formazione, la ricerca, il governo clinico, l'autonomia professionale, il rapporto con le altre Società Scientifiche, le Associazioni Professionali e dei Pazienti, le Istituzioni.

AMD-Formazione definisce come "braccio tecnico" la Scuola di Formazione Permanente Continua AMD che lavora in stretta collaborazione con il CDN, il Comitato Scientifico per l'ECM ed il suo Coordinatore e attiva sinergie tecnico-operative con i Gruppi Strategici (GS) ed i Gruppi di Lavoro (GL) AMD, con la Consulta dei Presidenti e ogni altro gruppo per il quale il CDN definisce come mandato l'attivazione della collaborazione del Gruppo Scuola.

Sulla base di quanto sopra enunciato, vengono identificati i seguenti principali processi:

- Formazione Formatori
- Aggiornamento Permanente Formatori
- Collaborazione Scuola in Eventi Formativi AMD
- Progettazione e/o Erogazione Eventi Formativi

Quanto sopra espresso, alla luce delle nuove norme ECM, ha rappresentato un'opportunità irripetibile per AMD e per la sua Scuola, portando a pieno compimento il mandato assegnato al Gruppo Scuola e dando ulteriore valore e significato alla semplificazione dei processi e alla diffusione della capacità di progettazione AMD, in modo tale che il SGQ sia patrimonio di AMD e di tutti i Soci, secondo gli indirizzi strategici del CDN.



MANUALE DEL SISTEMA DI GESTIONE PER LA QUALITÀ

(norma UNI EN ISO 9001:2008)



AMD Formazione

Gruppo Scuola, RD, Consulente	Presidente CdN Associazione Medici Diabetologi	Rappresentante della Direzione
stesura	approvazione per adeguatezza	emissione



1° Commitment Nazionale della Scuola Permanente di Formazione Continua AMD



Il percorso "Basal Plus"
all'interno di un modello AMD
disegnato per migliorare
le performances



con il contributo
non condizionante di

sanofi aventis

La salute, la cosa più importante

*Diabete
Insulinoterapia
Autogestione
For ECM
HTA*

**13
dicembre**

Riunire tutte le Competenze e le Professionalità della Scuola AMD per riesame con il CDN delle proprie risorse e potenzialità, per costruire le nuove progettualità in sintonia con la mission societaria

Senso di appartenenza, cultura dell'organizzazione coerente con Mission Societaria, competenze di strumenti e metodologia

**12
dicembre**

Aggiornamento clinico su fisiopatologia danno metabolico, sistemi di monitoraggio glicemico e strategie terapeutiche per intervenire "Subito"

Aggiornamento su ECM, HTA, formazione dell'adulto





Corso Base Scuola AMD

Roma 30 marzo-1 aprile 2011



con il contributo
non condizionante di

sanofi aventis

La salute, la cosa più importante

...Arriviamo ad oggi...



Il Modello Formativo AMD: la duttilità al servizio del diabetologo e della Rete di Assistenza Diabetologica



Roma, 25 novembre 2010

Alla cortese attenzione dei Presidenti Regionali AMD

Oggetto: "Corso Base Scuola AMD 2011"

Da: AMD - Amministrazione [amministrazione@aemmedi.it]

Inviato: giovedì 25 novembre 2010 17.17

A: e.dugo@libero.it; ercole.dugo@alice.it; giuseppe.citro@asl2.potenza.it;
giovannigross@alice.it; nicolettaderosa@yahoo.it; aciavarella@aosp.bo.it;
Tonutti Laura; franc.chiaramonte@yahoo.it; francesco.chiaramont@asl-rme.it;
guglielmo.ghisoni@asl3.liguria.it; angela.girelli@gmail.com;
luisella.cotti@sanita.marche.it; ma.cristofaro@tin.it; amd-to.monge@alma.it;
l.laviola@endo.uniba.it; a.gent@tiscali.it; carmelodefrancesco@alice.it;
f.quadri@usl9.toscana.it; ale85po@libero.it; aldo.morea@libero.it
Cc: Gentile Sandro; 'GENTILE LUIGI'; Gentile Luigi (gentile@asl19.asti.it);
amministrazione@aemmedi.it

Oggetto: Corso Base Scuola AMD 2011

Gentilissimi,

a nome del Presidente e del Direttore della Scuola AMD, sono a trasmettervi la comunicazione allegata.


Restando a completa disposizione, porgo cordiali saluti.

Helenia Mondati
Associazione Medici Diabetologi

Diventa socio AMD!

Chi siamo

I Gruppi di AMD

Dalle sezioni regionali 

EBM

THE SAURUS

In collaborazione con il consorzio Mario Negri Sud 

Linee-guida & Raccomandazioni

La biblioteca AMD

ECM: "le novità"

Manifesto dei diritti della persona con diabete

Gruppi a Statuto http://www.aemmedi.it/gruppi-amd/a-statuto/formatori/scuola_formatori.htm#

La Scuola AMD



[Quale ruolo della formazione per migliorare la qualità dell'assistenza diabetologica?](#)

"Tratto da M.D. [webTV](#)"

L. Gentile

[Corso Base Scuola AMD](#)

Roma, Domus Mariae Palazzo Carpegna - 30 marzo-3 aprile 2011

- [Programma Corso Base 30 marzo 2011](#)

- [Programma Corso Base 1 aprile 2011](#)



[La Scuola AMD: comunicazione](#)

[1st Commitment Scuola AMD](#)

Scuola AMD



MANDALE DEL SISTEMA DI
GESTIONE PER LA
QUALITÀ



AMD Formazione

AMD
Formazione

§ AMD 05
Percorso formativo AMD

Revisione n° 0
Data di emissione:
14 febbraio 2011
Approvato ed emesso
in originale



...collocando il percorso in atto
in una visione di sistema...



MANUALE DEL SISTEMA DI
GESTIONE PER LA
QUALITÀ



AMD Formazione

AMD
Formazione

S AMD 05
Percorso formativo AMD

Revisione n° 0
Data di emissione:
14 febbraio 2011
Approvato ed emesso
in originale



**...collocando il percorso in atto
in una visione di sistema...**





Valorizzare, in una visione sistemica ed etica, il ruolo specifico del Diabetologo e del Team nel miglioramento continuo della “cura” delle persone con diabete e malattie metaboliche, attraverso la formazione, la ricerca, il governo clinico, l’ autonomia professionale, il rapporto con Istituzioni, le altre Società Scientifiche, le Associazioni Professionali e dei Pazienti.

...coerentemente alla mission di AMD...



...in risposta al Mandato del CDN al Gruppo Scuola

Verbale

Consiglio Direttivo Nazionale AMD del 7 Settembre (n° 8/2009) Roma

Il mandato che il CDN affida alla Scuola sarà:

- semplificazione percorso qualità e apertura nei confronti dei soci, mantenendo la certificazione;
- progettare attività che collimino con la mission di AMD e con il Grande Progetto AMD.

Il CDN approva

**“Aggiungere le ali ad un bruco non crea
una farfalla, crea piuttosto un bruco
goffo e non funzionale.**

La farfalla è creata dalla trasformazione”

***Stephanie Pace Marshall
Founding President of the
Illinois Mathematics
and Science Academy***



Grazie AMD!

LA FORMAZIONE IN AMD ALLA LUCE DELLE NUOVE REGOLE ECM: LA SCUOLA E AMD FORMAZIONE

Luigi Gentile

Direttore Scuola Formazione AMD

Direttore SOC M. M. Diabetologia, Asti



*Processo formativo interattivo
Team di lavoro
Team building*

30
marzo

31
marzo

1 aprile

Contestualizzazione

attivare il percorso di formazione formatori su: progettazione, realizzazione e verifica di interventi formativi all'interno di un SGQ